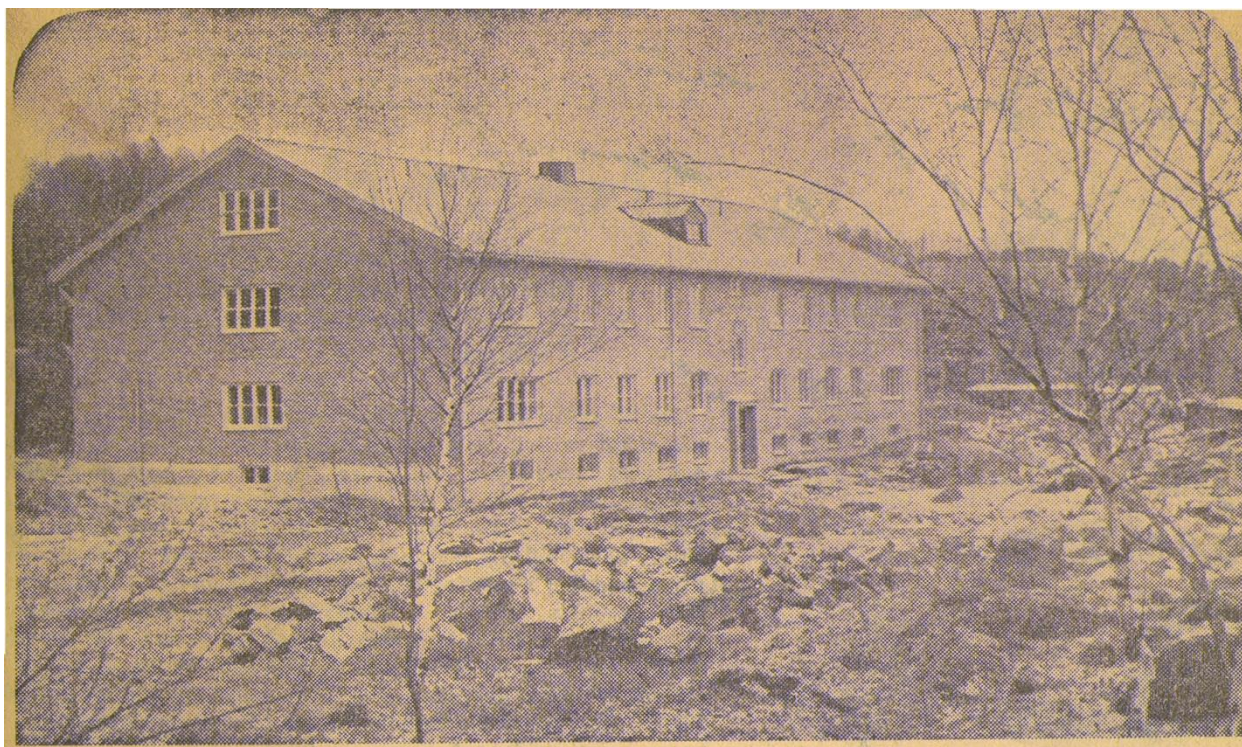


Utdrag ur GT den 11/2 1944.



*Överst på sidan en  
exteriör av en av de  
moderna KA 4-kasernerna  
vid Kåringberget, byggd av  
gult fasadtegel. Här t. v.  
den ståtliga entrén till  
kanslihuset. T. h. moderna  
skåp i  
manskapslogementen med  
"mamor" av trä på  
dörrarnas insidor.*

***"Mammor" av trä i moderna kaserner utan kaserngård.***



***Ka 4:s kringspridda byggnader värmas från central inne i Käringberget. Inflyttning omkring 1 mars.***

Kaserner som inte se ut som kaserner - åtminstone inte i hävdvunnen bemärkelse - skola snart tas i bruk av KA 4, eller Kungl. Älvsborgs kustartilleriregemente som det heter på begripligare språk. Omkring 1 mars börjar inflyttningen i de byggnader som hunnit bli färdiga på området vid Käringberget och på f. d. Eckrans gård. Var och en vpl förstår att dessa kaserner måste innebära något extra när han erfar att logementsskåpen utrustas bl. a. med finurliga "mammor" av trä och att den traditionella kaserngården inte existerar. Området med kaserner och allt har i stället karaktär av ett slags "militärstad", med byggnaderna utplacerade i terrängen enligt paviljongsystem på ett sätt som med tiden när allt hunnit planeras och besås m. m. säkerligen skall te sig så tilltalande som kaserner överhuvud taget kunna bli.

—

Det är en himmelsvid skillnad mellan dessa två-vånings, vackert gult fasadtegel uppförda logementsbyggnader och de förfärliga tegelkolosser av exempelvis f. d. Göta livgardes-typ som voro moderna för så och så många decennier sedan. Både exteriör och interiör har en helt annan, så långt det går att åstadkomma, *hemtrevlig* prägel. Entrén till dessa kasernbyggnader - tre äro färdiga och ytterligare två skola byggas i första utbyggnadsetappen (inalles äro nio kasernpaviljonger planerade) - är invändigt hållen i en vilsam - grön färg med trappledstängerna i något mörkare grön färgton, ett ganska originellt inslag f. ö. Logementen äro avsedda för tolv man i varje. Särskilt fina äro skåpen med inventiösa inredningar för upphängning av persedlar och .s. k. mammor av trä, d. v. s. hyllanordningar på dörrarnas insidor i stället för de fickor av tyg som beväringarna hittills sytt själva för att ha någon stans att stoppa ned alla personliga småsaker i.

Varje kasern rymmer c:a 16 logement, dagrum, skrivrum, furirrum, dagofficersrum och lokal för kompanichef m. m. Tvättrummen skola

få utrustning i rostfritt stål så fort sådan får tillverkas igen. Med tillfredsställelse noteras de sanitära anläggningarnas moderna och trevliga utseende: bl a. är varje WC-stol placerad i "enskilt" bås. Golven ha belagts med ett material som är både jämn och behagligt att gå på och lätt att hålla rent. I korridorerna är golvet av tegel. Längs korridorväggarna skola hyllor och anordningar sättas upp för vapenutrustningen och långrocken.

### **Den dominerande platsen**

på området intar kanslihuset, en vacker, långsträckt trevånings byggnad (58 meter lång f. ö.) som innehåller c:a 90 expeditjonsrum förutom en rad lokaliteter för andra ändamål. Mitt över den ståtliga entrén befinner sig ordersalen som också kan användas för krigsrättsförhandlingar och bredvid denna chefens och dennes adjutants rum. Från lokaliter är det en högst underbar utsikt över landskapet ut mot älven och hisingslandet.

Originellt nog ha de råa tegelväggarna bibehållits i entréns inre, vilket ger ytan en levande och varm lyster. Att kanslibyggnaden med avseende på bekvämligheter är fullt up to date säger sig självt. Bl. a. har installerats ett finurligt ventil med reglerbart luftintag över varje värmeelement. En annan detalj som är värd att uppmärksammas är ljuspunkternas placering i expeditjonsrummen. Lamporna sitta nämligen inte såsom vanligt i takets mitt, utan ha konsekvent placerats plats där skrivborden stå på så sätt att ljuset skall falla in från vänster. Trapporna genom huset ligga i byggnadskroppens mitt. För att spara tid för dem som "bo" längst bort i korridorerna när de skola kommunicera med över- eller under-" boende" ha genomgående spiraltrappor anbragts vid korridorändarna. Så gott som samtliga dörrar till expeditjonsrummen ha glasfönster för att skola bli så ljusa som möjligt.

### ***När alltsamman står färdigt -***

en vacker dag skall det omfatta förutom de nämnda byggnaderna kanslihus, kaserner o. s. v. även en stor matinrättning, garage- och

verkstadsbyggnader. Sjukhus, officers- och underofficersmäss jämte åtskilliga andra nödvändiga byggnader. Hela "militärstaden" skall värmas upp från en gemensam central in i berget bakom de färdiga kasernerna. Bränsleförrådet ha förlagts till berget ovanför värmecentralen och när det skall eldas behöver eldaren bara dra i önskad spak så rinner önskad mängd koks av sig självt ner till pannorna. Till officersmäss har återerats en underbart vackert belägen villa inom området.

Tjänstebostäder skola inte uppföras. Följden blir att alla befattningshavare måste söka sig bostad där den står att finna, d. v. s. i trakten omkring kasernområdet, eller, vilket är det troligaste, i staden. Detta för med sig dagliga spårvagnsresor. Ingen militär hemlighet förråddes om det i detta sammanhang påpekas att alla som få arbete därute i framför allt KA 4:s kanslihus livligt önska att Spårvägen skall tillhandahålla månadskort såsom fallet är på andra förortsbanor med fasta dagliga trafikanter.

*TONIS*