

Berättelse över konservering av Ny Älvsborgs fästning åren 1931 och 1932.



Tillhör Kommendanten
Älvsborgs Fästning
Fortifikationsexpeditionen
N:r 138

Tillhör KMF/FORT 218/32

Innehåll

Berättelse över konservering av Ny Älvsborgs fästning åren 1931 och 1932

Bilagor.

Bilaga 1. Kostnadsförslag av den 1/7 1927

Bilaga 2. Henr Leideins ritning och rapport 1753 /kopia/utdrag

Bil 3. Fogografier

Bil 4 Ritning å Ny Älvsborg f.d fästning 1903 af Claes Grill med utförda konserveringsarbeten intecknade och sifferbeteckning för tagna fotografier.

Berättelse över konservering av Ny Älvsborgs fästning åren 1931 och 1932.

Anslag till konserveringsarbeten.

Efter det konserveringsarbeten pågått åren 1925 - 1928 /Berättelse insänd till Kungl. Marinförvaltningen och till Chefen för Kungl. Fortifikationen den 27. februari 1929/, och ytterligare medel begärts för att effektivt kunna avsluta desamma, anslog 1931 års riksdag härför Kr. 40.000 att utgå av en - per - mille - fonden. Genom Kungl. Marinförvaltningens skrivelse den 23. juni 1931 ställdes beloppet i fråga till Kommendantens i Älvsborgs fästning förfogande.

Arbetenas utförande, avslutning m.m.

Såsom under föregående arbetsperiod bedrevs även nu konserveringen under omedelbar ledning av byggmästare A. Tell, som ägde att själv anställa arbetare, varigenom alla viktigare arbeten kommo att utföras av personer med mångårig vana vid konserveringsarbeten. Då inga egentliga problem ansågos uppstå, begärdes ej något ombud för Byggnadsstyrelsen.

I huvudsak utfördes arbetena på samma sätt som förut. Dock kom isolering av murverk före jordtäckning att verkställas annorlunda. Efter det avputsningen förut verkställdes med cementbruk och stålslipning, utfördes den under denna arbetsperiod med starkt cementblandat bruk, som utan stålslipning efter hårdnandet ströks med asfalttjära. Till undvikande av sammanhängande större brukskakor fingo en del stenar sticka upp över putsytan, vari fukt-samlade gropar naturligtvis undvekos.

Arbetena pågingo under tiden den 7. september - 23. december 1931 och den 11. april - 20. augusti 1932 med en arbetsstyrka av i medeltal 17 man. Förläggning av byggmästare och arbetare kunde ordnas på ön och portioner erhållas från Kronans matinrättning på Nya varvet.

Under arbetenas gång tog byggmästare Tell en del fotografi, /bil. 3 f.o.m. N:r 2/. Å bifogad kopia av "Ritning å Ny Älvsborgs f.d. Fästning" av år 1903 /bil. 46/ äro

dels betecknade de platser, där arbeten pågått, dels för de olika bilderna kamerans uppställning markerad.

Till grund för arbetena låg kostnadsförslag av den 7. juli 1927 /bil. 1/. Anslaget räckte ej fullt, utan måste av underhållsmedel för arbetenas avslutande tagas c:a 1500 kr., delvis beroende på att en del skalmurar, som år 1926 ansågos reparabla, så angripits av tidens tand, att de nu. måste rivas och återuppföras.

I verkligheten kommo nedanstående arbeten till utförande:

A Bastion Nordstiernan.

Torvtäckning bättrades å 48 löpm. bröstvärn å faserna /övrigt upptaget hade under budgetåret 1927 - 28 såsom extra arbeten utförts/.

Å Kurtin 1,

Den i förslaget upptagna beklädnaden av murkrön ansågs kunna utan olägenhet uteslutas..

I det s.k. krutlogementet i kurtinen stod vatten. Man lyckades hitta en avloppskanal, som med gott resultat upprensades, varvid dess läge markerades med en pil, inhuggen i eskarpmuren.

A Ravelin. Prins Fredric.

3 kvm. rasad skalmur återuppfördes, 4,2 kvm. skalmur fogades och 6,4 kvm. torvtäckning med jordpåfyllning omgjordes.

Å Bastion Delphin.

På norra flanken pinnades och fogades 6,3 kvm. eskarpmur. /Murkrönet bekläddes redan budgetåret 1926 - 27./

Kurtin 2.

Vallgången var otät så att väta trängde igenom och hotade att förstöra de invändiga vackra tegelvalven. Den täckning, som enligt Henr. Liedins ritning och rapport år 1753 /i utdrag bil. 2/ utfördes med "Flensburger sten" i tre lag, två liggande och ett däröver stående på kant, fanns kvar, ehuru en del stenar voro skadade och örter växte i fogarna. För att före tätning erhålla jämn yta måste man borttaga det övre skiftet och omlägga i bruk de två underliggande, varvid den gamla stenen användes /270 kvm./ med obetydlig komplettering /40 kvm./ av ny sten. På en liten del /30 kvm./ kunde det stående skiftet utan omläggning bibehållas. Därpå belades hela överytan /340 kvm./ med juteväv, som förut impregnerats genom kokning i en blandning av mastix och goudron. Härpå lades ett c:a 20 cm. tjockt jordlager, som torvtäcktes.

För skyddande av borggårdsmuren mot dropp inlades krön-list av gnejshällar med tillhörande undermurning till en längd av 40,5 löpm.

Strävpelare, 7 st., reparerades och kläddes upptill med enkelkupiga taktegel i bruk.

Skorstenar genom valven, 3 st., lagades och försågos med trätak.

Kurtinens över bastionsplanerna uppskjutande gavelmurar reparerades och fogades /15,4 kvm./ /Foto 2, 5 och 4/.

Invändigt gjordes en mindre förstärkning av bakugnen i "brygg- och bageriet", varjämte i "kullogementet" ett provisoriskt tak av korrugerad plåt kunde borttagas /foto 5/. I samband härmed verkställdes en välbehövlig städning, varvid bl.a. c:a 8 kbm. muravfall bortskaffades.

Å Kurtin 3

Ovan inre krönlisten befinner sig en enkelt uppförd mur /synlig till höger å foto

4/, tjänande som stöd för på valvet upplagd jord. Denna mur, som var i dåligt skick, omlades och fogades till 25,5 kvm:s utsträckning och omtäcktes till hela sin längd, 43 m., med jord och grästorv /utan isolering/. 4 st. skorstenar restaurerades och täcktes med hällar.

A Bastion Hvalfisken.

Å nedre delen av norra flankens eskarpmur fogades 27 kvm. /foto 7/.

Å Kurtin 4.

Å eskarpmuren har 154 kvm. fogning verkstälts /foto 7/. Av bröstvärmuren ha 7,2 kvm. omlagts, 28 kvm. fogats, 129 kvm. överyta isolerats och täckts med jord och grästorv /foto 6/.

Å inre muren ha två höga fönsteröppningar återstälts i ursprungligt skick, så att fyra mindre fönstergluggar erhållits i enlighet med vad äldre ritningar utvisa. /De uppbrötos i början av 180,0 - talet/. Gluggarna hava försetts med träluckor /foto 8/.

Mur ovan inre krönlisten liknande den på Kurtin 3 har på samma sätt omlagts till 34,3 kv, fogats till 37 kvm. och täckts med jord och grästorv till 49 m:s längd.

Fyra st. skorstenar från cellerna ha reparerats.

A Ravelin Rosenlund.

9 kvm. mur restaurerades, 7 kvm. fogades, varjämte 13 kvm. rasad kallmur återupplades.

Å Bastion Hummern.

Av eskarpmuren upprensades, pinnades och fogades:

på södra flanken 61,1 kvm.

" västra fasen 115 kvm

norra 35 kvm

Ett hack i norra fasens krön /se foto 9 a/, där en trappa under värdshustiden stått, igenmurades, isolerades och täcktes med jord och torv.

Av bröstvärmsmuren pinnades och fogades 29 kvm., isolerades, jord- och torvtäcktes 93 kvm.

En avtrappning å norra fasen, troligen omkring år 1905 avsläntad, restaurerades /se foto 9/.

Å Kurtin 5.

Å västra delen av inre murkrönet befunnos rester av en mur liknande den å Kurtin 3 men i olagbart skick. Dessa rester bortfördes, och krönet omtäcktes till 21 m:s längd med grästorv.

I poterren borttogos två gamla brädväggar, behövlig avstädning gjordes och valvet kalkströks /foto 10/.

I kyrkan kalkströks väggarna.

Tornets yttertak befriades från omkring år 1905 pålagda cementpannor, reparerades, belades med takpapp och läkta-des, varpå enkupiga röda tegelpannor pålades, fästade med galvaniserad spik och krokar. Nya kopparbeslagna nockbräder uppsattes. Träpartier å gesimsen lagades och tjärströks. Balkong och dörr till densamma, som voro ruttna, ersattes och tjärades. Putsen på tornets yttersida reparerades, lanterninen och tornets västra sida ströks med ljusröd kalkfärg. I samband härmed verkställdes städning av tornvinden.

Hornverket,

Västra flygelvallens flankeringsanläggning restaurerades 17 kvm. eskarpmur och 9 kvm. bröstvärnsmur, 50 kvm. murkrön isolerades och torvtäcktes, varjämte en embrasyr återställdes /foto 9 och 11/

Av Västra flygelvallens eskarpmur hade c:a 60 kvm. omkring år 1925 tjarats, så att slammfärg ej fäste. Detta stycke uppbyggdes, avslammades och målades med kalkfärg imiterande gråstensmur i likhet med eskarpen i övrigt.

Tre st. muravsatser, som någon gång tidigare omformats till slänt, restaurerades med belägg av äldre ritningar och kvarstående lodräta murrester /se foto 12/.

Av bröstvärnsskalmur återuppfördes 3 kvm. och fogades 19,6 kvm. /se samma foto/, av inåtvettande krön restaurerades 8,7 kvm. mur och fogades 9,5 kvm. På Västra flygelvallen isolerades, jord- och torvtäcktes tillsammans 140 kvm.

Norr om det å planbilden med 9 betecknade hålrummet befinner sig ett paralleltrapezformat ej övertäckt rum, vars norra begränsningsmur /östra hornets fas/ är relativt tunn och till en del förstärkt med en dikt an liggande mur. Av denna restaurerades 10 kvm., fogades 210 kvm., isolerades, jord- och torvtäcktes 59,4 kvm. /foto 15 och 14/.

A eskarpen till östra hornets fas återuppbbyggdes och fogades 104 kvm. muryta och utfördes 60 kvm. isolering, jord- och torvtäckning /foto 15/.

Å östra flygelvallens eskarpmur återuppfördes och fogades 208 kvm. skalmur och utfördes upptill 240 kvm. isolering, jord- och torvtäckning /foto 16 och 17/. En synbarligen i äldre tider förekommande avtrappning, som obekant när, avsläntats, återuppmurades delvis /foto 19/.

Östra flygelvallens traverser, som börjat rasa, åter-ställdes med tillsammans 18 kvm. skalmur, 267 kvm. fogning och 82 kvm. isolering, jord och torvtäckning /se foto 19/.

Härvid återställdes även ett mindre stycke kallmur intill uppfarten till flygelvallen.

Å Smedjebatteriet.

Bröstvärmnet var delvis raserat. 121,4 kvm. inre bröst- värnsmur återuppfördes i kallmur såsom beklädnad av befintlig stenvall, som delvis kompletterades och därpå utan isolering erhöll 108 kvm. täckning av jord och grästorv /foto 20 och 21/.

Å Glacin.

30,3 kvm. bröstvärnsskalmur uppfördes, 47 kvm. jordtorvbeläggning lades /foto 23/.

Diverse arbeten.

Diverse arbeten.

Förutom dessa konserveringsarbeten ha en del övriga arbeten kommit till utförande för att giva platsen ett mera tilltalande utseende. Så har genom trädgården omedelbart öster om Hornverket en c:a 100 m. lång parkväg omlagts, diverse planschaktningar utförts och nära Östra hornet 23,5 kvm. terrassmur upplagts /synes å foto 18 och 22/. Gångväg har anordnats mellan Östra hornet och Smedjebatteriet och i den skarpa sluttningen en trappa anordnats. Trappor av plank hava uppsatts vid förut omnämnd terrassmur /se foto 15/ vid Smedjebatteriet och för ändarna av Kurtiner 1 och 2. Diverse kompost- och skräphögar hava utspritts och bortförts. På de platser, där torvtäkt skett, har påförts gödning och utsätts gräsfrö.

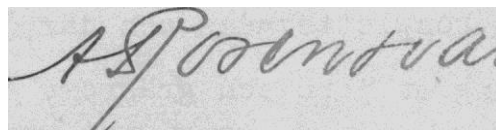
I hamnen har en bjälke i kajskoningen utbytt och två landgångstrappor utförts, mindre reparationer å tak och puts till byggnaderna ha förekommit.

Efter arbetenas avslutande firades på Ny Älvsborg den 1. september 1932 en fosterländsk fest med föredrag av kommendanten i Älvsborgs fästning majoren m.m. F. Eriksson, de utförda arbetenas förevisning av byggmästare Tell och undertecknad, predikan av kyrkoherden i Lundby församling /dit Ny Älvsborg hör/ K. Ahlberg och musik av Göta artilleriregementes musikkår. Till densamma hade utfärdats inbjudningar till representanter för Marinförvaltningen, Fortifikationen, Västra armsfördelningen, Göta artilleriregemente, Göteborgs och Bohus län, Göteborgs stad, försvarsintresserade föreningar och sällskap för fornvård, pressen, dessutom till många enskilda personer. Festen fick ett par hundratal deltagare.

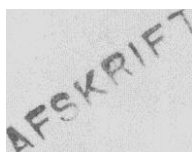
Resultatet av de nu avslutade konserveringsarbetena torde i korthet kunna sålunda rapporteras:

"Ny Älvsborgs f.d. fästning befinner sig åter i värdigt skick.

Nya Varvet den 26 november 1932

A rectangular area containing a handwritten signature in cursive script, which appears to be 'A. Sjöman'.

Fortifikationsbefälhavare.



K O S T N A D S F Ö R S L A G

till fortsatta konserveringsarbeten å Ny Älvsborgs f.d. fästning

Enligt bifogad kostnadsberäkning av år 1926

1. Arbeten, som utan uppskov böra utföras	Kr. 30600
2. Arbeten, som då ansågos utan egentlig olägenhet kunna några år uppskjutas	KR 5700

Skyddande av Kurtin. 2.

Kurtinens överyta, enligt rapport av henr. Liedin år 1755 täckt med "Flensburger mur Tegel" upprensas från ogräs, lagas, isoleras med cementputs och tjära, innan i 1926 års kostnads- beräkning upptagen åtgärd företages 350 m ² Å 10:-	.	3500
--	---	------

	Summa Kronor	39800
Eller i runt tal	Kronor	40000

Göteborg den 7. juli 1927.

A. Rosensvärd.

Fortifikationsbefälhavare.

Kostnadsberäkning

för fortsatta konserveringsarbeten å Ny Älvsborgs f.d. fästning.

1. Arbeten, som utan uppskov böra utföras.

Bastion Nordstiernan

380 m ² .	Fogstrykning av faserna	å	6:-	2280:-
65 lm.	Samtliga krön isoleras med cementputs, tjära, jord och grästorv		12	780
	Kurtin N:r 1,			
60 lm.	Murkrön beklädas med jord och grästorv		7:-	420:-
	Bastion Delphinen.			
48 lm.	Murkrön = föregående		7:-	536:-
	Kurtin N:r 2.			
385 m ²	Överyta belägges med jord och grästorv		5:-	1925:-
50 m ²	Taktegelbeklädnad å 7 st. strävpelare		9:-	450:-
	Bastion Hafsfrun.			
58 lm.	Murkrön isoleras med cementputs, tjära, jord och grästorv		8:-	464:-
	Bastion Hvalfisken.			
50 lm.	Murkrön beklädes med jord och grästorv		7:-	350:-
8lm ²	Fogstrykning å norra flanken		4.-	324:-
	Kurtiner N:ris 3 och 4.			
90 lm.	Murkrön beklädes med jord och grästorv		7:-	630:-
394 m ²	Fogstrykning av murverk		5:-	1970:-
	Tegelmurning i valv genom kurtin N:r 4 bättras			220:-

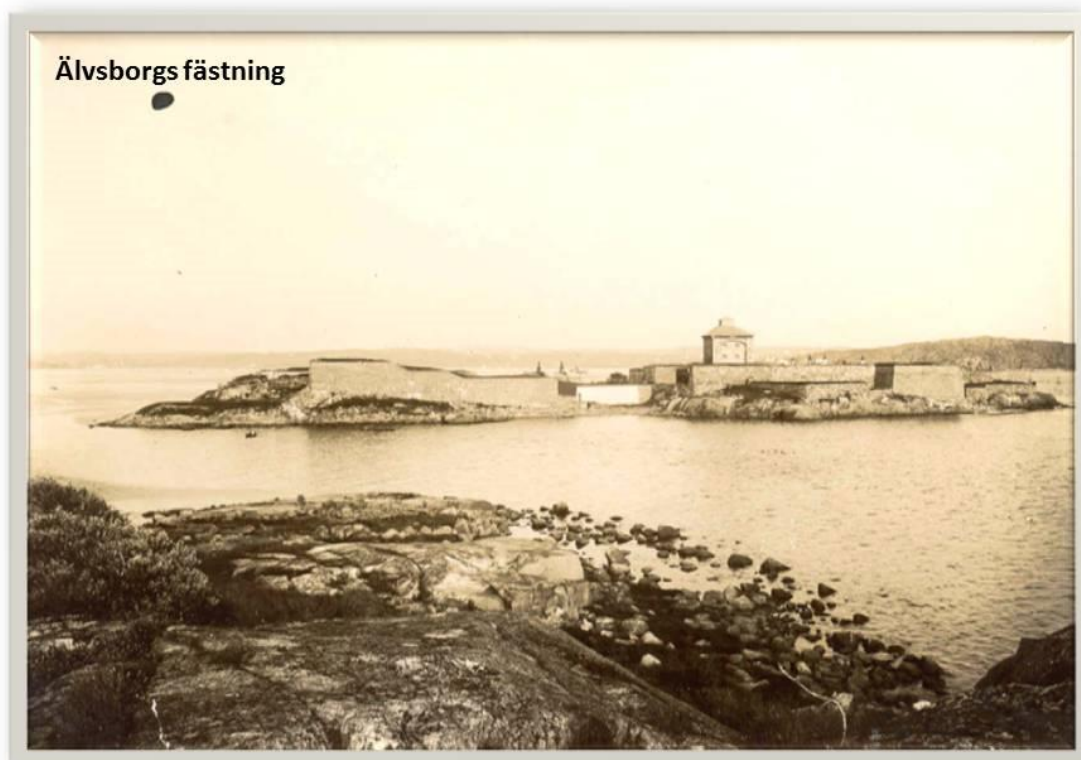
	Bastion Hummern.			
285 m ²	Fogstrykning å faser och flanker		5:-	1425:-
70 lm.	Murkrön isoleras med cementputs, tjära, jord och grästörv		11:-	770:-
	Kurtin N:r 5			
80 lm.	Murkrön isoleras = föregående		10:-	800:-
	Hornverket			
270 m ²	Nedrasad skalmur å östra hornet och östra flygelmuren uppföres		30:-	8100:-
105 m ²	Pinning och fogstrykning av nämnda murar		8:-	840:-
330 lm.	Murkrön isoleras med cementputs_			
14 m ³	Nedrasat murverk pålägges traversmurar närmast hamnen		37:-	518:-
11 st	Traversmurars krön isoleras med cementputs, tjära, jord och grästörv		50:-	550:-
	Portvalv mot väster, puts lagas			120:-
			Trans port	26572:-
			Trans port	26572:-
	Hornverkets anslutning till Bastion Hummern			
5m ³	Nedrasad mur upplägges		25	125:
30 m ²	Pinning		8:-	240:-
69 m ²	Fogstrykning		6:-	414:-
	Tornet.			
	Ankarjärn, 2 st. nya uppsättas, 2 st. repareras			200:-

	Ravelin Vedgården /Grills ritn. 1903/.			
42 lm.	Murkrön beklädes med jord och grästorv	4:-	168:-	
	Ravelin Rosenlund /Grills ritn. 1203/			
65 lm.	Murkrönsbeklädnad repareras	2:-	130:-	
				27849:-
	Faux frais c:a 10 % <u>2751:-</u>			30600
	2. Arbeten som utan egentlig olägenhet kunna några år uppskjutas			
	<u>Bastion Nordstiernan, apparetjen.</u>			
35 m ²	Pinning och fogstrykning	7:-	105:-	
11 lm.	Murkrön isoleras med cementputs, tjära, jord och grästorv	7	77:-	
	Hornverket.			
260 m ²	Ytor å traversmurarna pinnas och fogstrykas	8:-	2080:-	
	Ravelin Prins Fredric			
40 lm.	Murkrön belägges med jord och grästorv	3	120	
	Stenbatteriet.			
40 lm.	Murkrön = föregående	5	200	

	Glacin,			
45 lm.	Murkrön belägges med jord och grästorv		3:-	135:-
	Smedjebatteriet.			
48 lm	Murkrön = föregående		5	240
	Tornet			
290 m ²	Cementtaktegel borttages och 1:ma enkupigt taktegel pålägges		7:50	2175
				5132
	Faux frais ca: 10 %			568
			Summa kr	<u>5700:-</u>

Göteborg den 10 juli 1926
A Rosensvärd
Fortifikationsbefälhavare

Bilaga 3





Kurtin 2
a. Före konservering



Kurtin 2
b. Efter konservering



Kurtin 2 arbetsbild
Överst synes ett rullskift/tegel på högkant, därunder två liggande



Kurtin 2. Strävpelare
a. Före tegelbeläggning



Kurtin 2. Strävpelare
b. Efter tegelbeläggning

Bild 5
Kurtin invändigt. Bild saknas

Bild 6



Hörn mellan bastion Hvalfisker og kurtin 4.
a. Bröstvärn under arbete



Hörn mellan bastion Hvalfisker og kurtin 4.
b. Bröstvärn konserverat

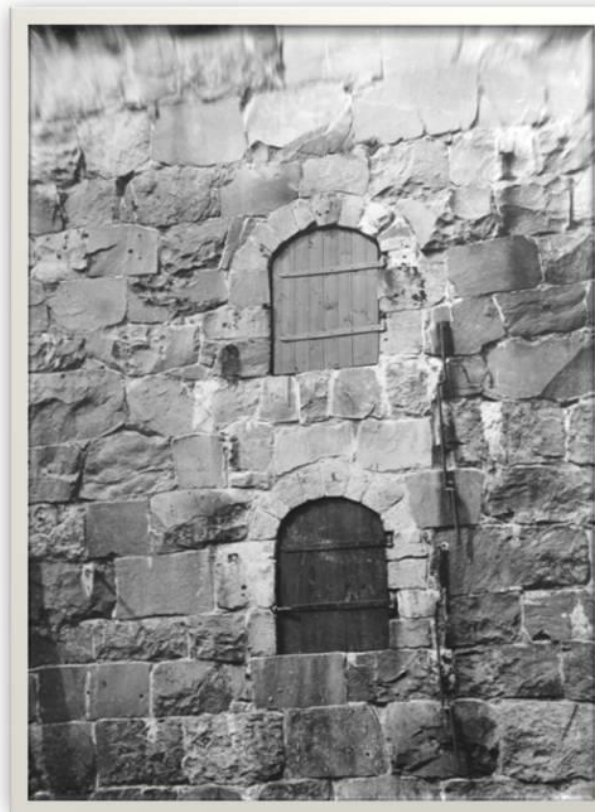
Bild 7

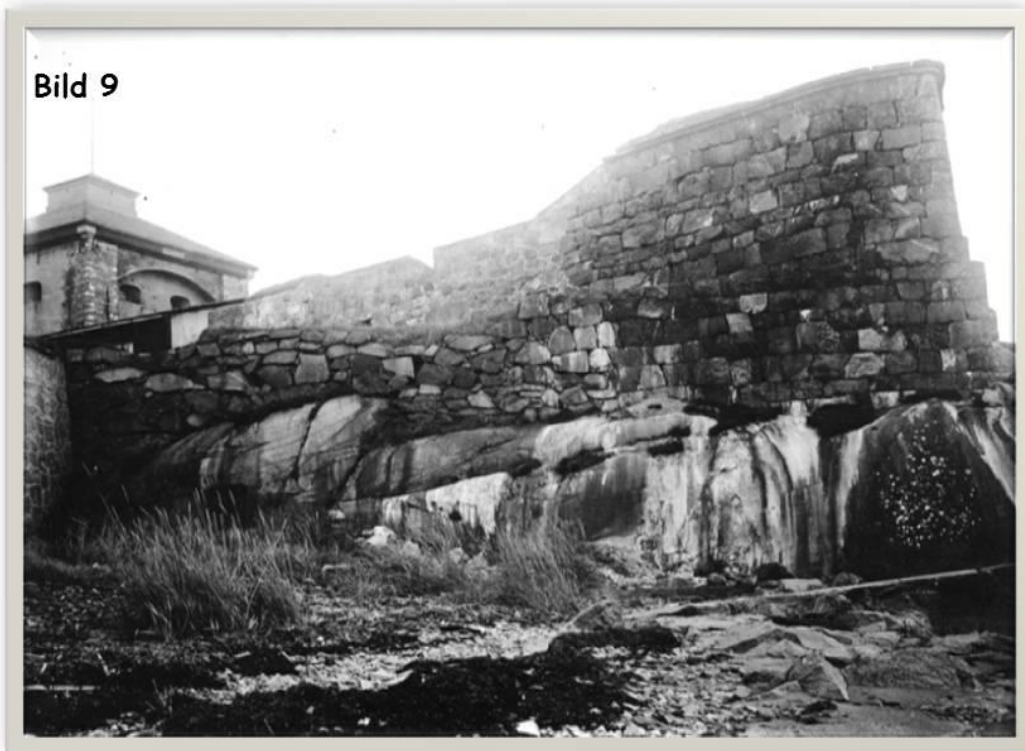


Kurtin 4.
Eskarp fogad

Bild 8

Kurtin 4.
Gluggar återställda i
ursprungligt skick





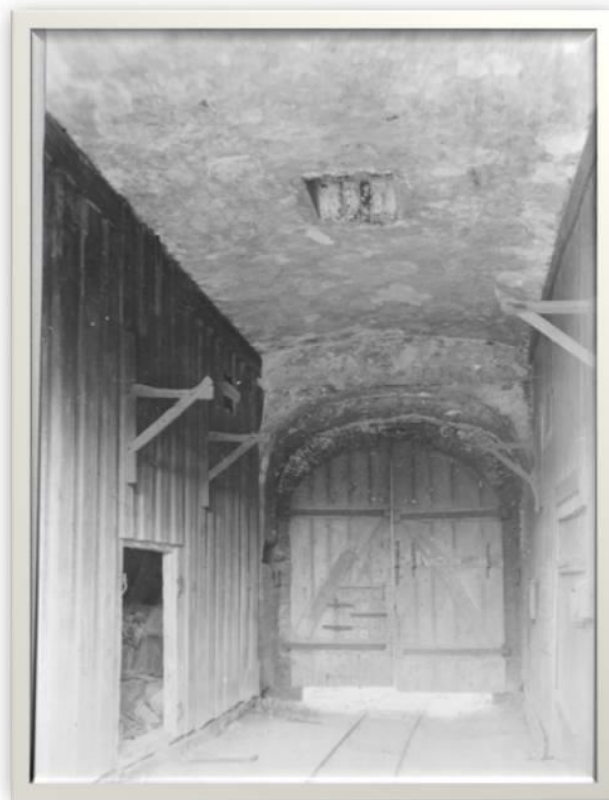
Bastion Hummern m m
A: Före konservering



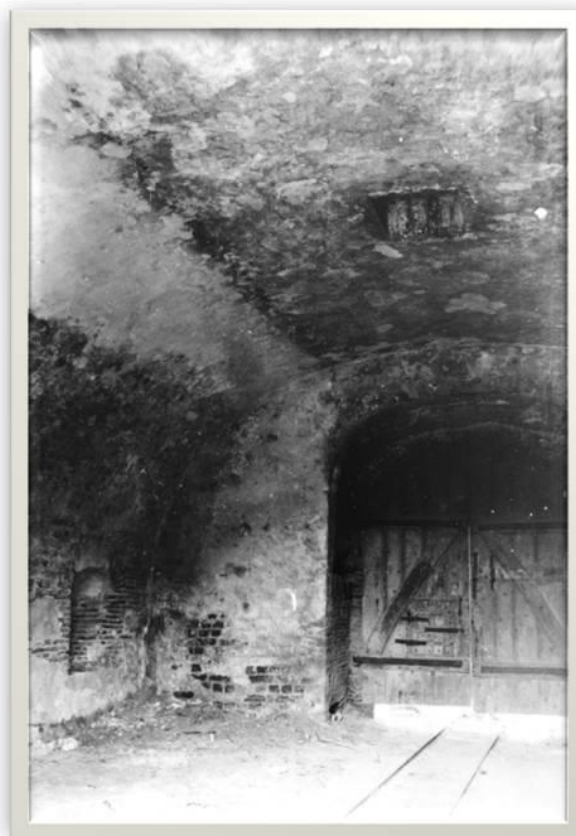
Bastion Hummern m m
b: Efter konservering

Bild 10

Kurtin 5.
Poten
a. Med brädvägg



Kurtin 5.
Poten
b. Brädväggar borttagna





Flankeringsanläggning
a. Före konservering



Flankeringsanläggning
b. Efter konservering



Västra flygelvallen
a. Före konservering



Västra flygelvallen
b. Efter konservering

Bild 13

Nordöstra murhörnet, insida
Arbetsbild



Bild 14



Nordöstra murhörnet, insida
A: Före konservering



Nordöstra murhörnet, insida
b: Efter konservering



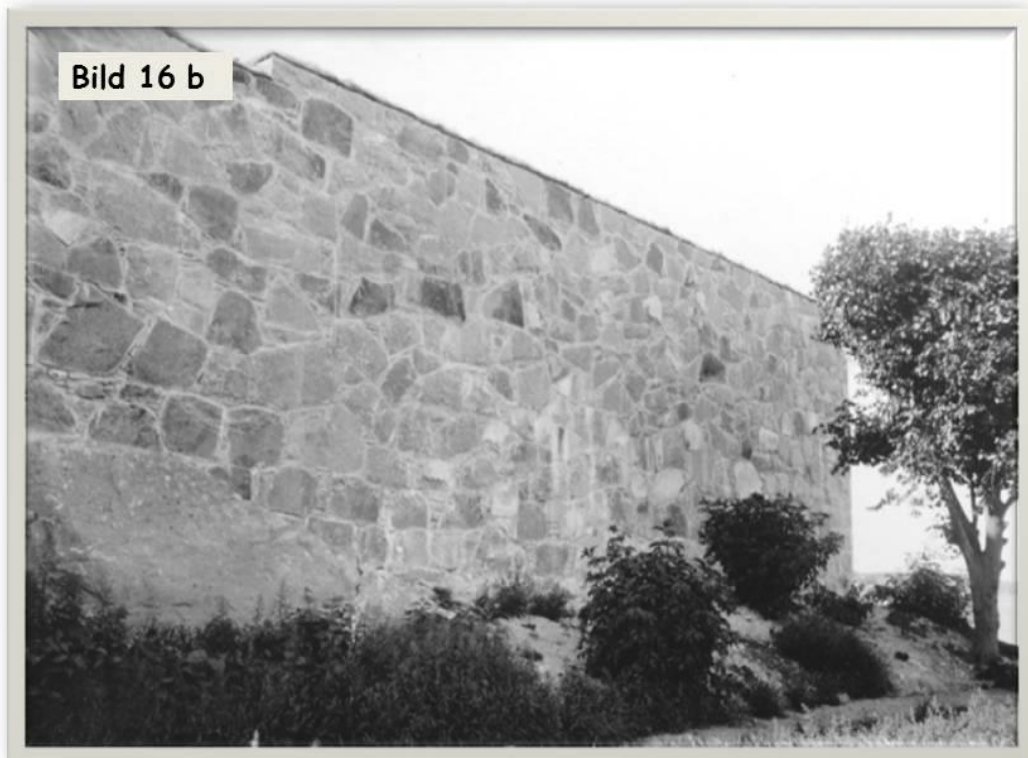
Östra hörnets Fas
a. Före konservering



Östra hörnets Fas
b. Efter konservering



Östra hörnets Flygelvall
a. Före konservering



Östra hörnets Flygelvall
b. Efter konservering



Sår i östra flygelvallen

Bild 18



Östra flygelvallen reparerad

Bild 19 a



Östra flygelvallen
A. Före konservering



Östra flygelvallen
b. Efter konservering



Smedjebatteriet
A: Före konservering



Bild 20 b

Smedjebatteriet
b: Efter konservering

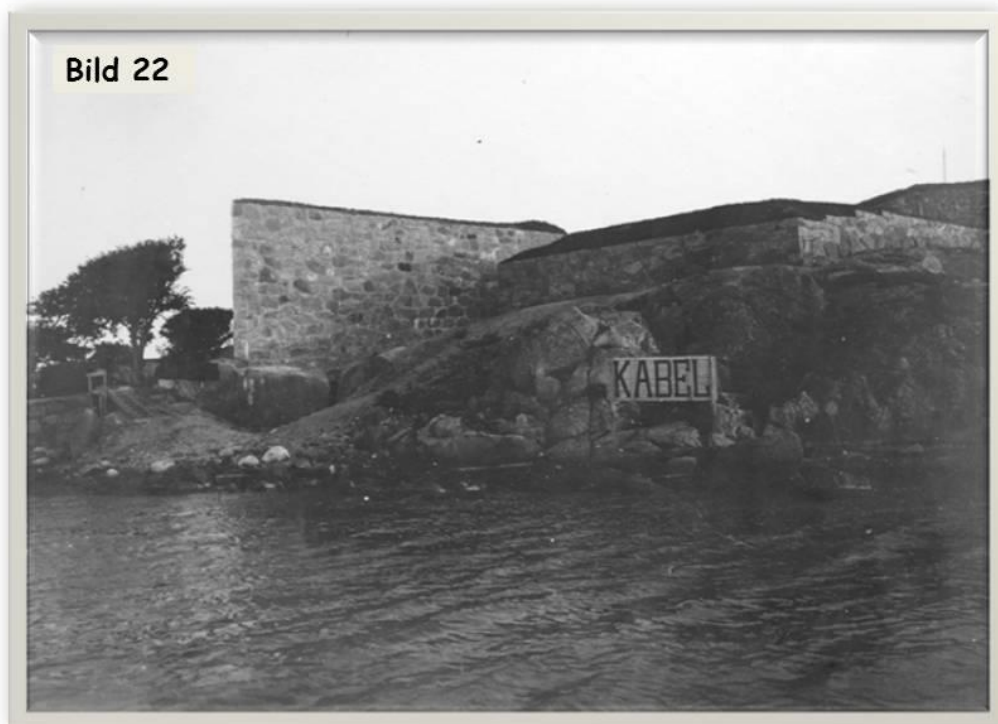


Bild 21 a

Smedjebatteriet
a: Före konservering



Smedjebatteriet
b: Efter konservering



Hörnet och Smedjebatteriet



Glacin
a. Före konserveringen



Glacin
b. Efter konserveringen

Ritning a Ny Elfsborg f. d fästning 1903 af Claes Grill med utförda konserveringsarbeten intecknade och sifferbeteckningar för tagna fotografier.

