

**Berättelse över år 1925 påbörjad konservering av Ny
Älvsborgs fästning**



INNEHÅLL .

Berättelse över år 1925 påbörjad konservering av Ny Älvsborgs fästning.

Bilagor.

Bil 1.: Kostnadsförslag till konserveringsarbeten i Ny Älvsborgs fästning.

Bil. 2.

Förslag till uppdelning på tre år av erforderliga konserveringsarbeten å Ny Älvsborgs fästning.

Bil. 3

Kopior av förslagsritningar och relationsritningar år 1790 och. 1801 avseende fönsteröppningar i Kurtin 4 och apparelj till Bastion Hummern.

Bil. 4.

Kopia av "Ritning öfver Krut och Ammunitions Hweafwen på Siö - Castellet Nya Elfsborg, År 1773".

Bil. 5.

Fotografier.

Bil. 6.

Ritning å Ny Elfsborgs f.d. fästning 1903 af Claes Grill /kopia/ med sifferbeteckning för tagna fotografier.

Anslag till konserveringsarbeten

Efter det Kungl. Marinförvaltningen i underdånig skrivelse den 30. augusti 1923 anfört behov att för konservering av Ny Älvsborg fästning enligt uppgjort kostnadsförslag erhålla Kr. 26.800:- och riksantikvarien beretts tillfälle yttre sig däröver, anbefalldes Kungl. Maj:t genom statsrådsskrivelse den 14. mars 1924 nämnda ämbetsverk att taga ärendet i fråga under omprövning i sammanhang med avgivande av sjöförsvarets medelsbehov för budgetåret 1925 - 26.

Genom skrivelse den 20. mars 1924 D. N:r 190-G (fort.46) uppdrog därför Kungl. Marinförvaltningen åt kommandanten i Älvsborgs fästning att låta beräkna och i underhållsplan för nämnda budgetår upptaga kostnaderna för erforderliga konserveringsarbeten.

Kostnadsförslaget, bil. 1, kom att uppgå till Kr. 49.600:-, och framhöll kommandanten i skrivelse den 16. juli 1924 önskvärdheten av att erhålla detta belopp fördelat på tre år.

I underdånig skrivelse den 26 augusti 1924 angående regleringen av utgifterna under riksstatens fjärde huvudtitel avd. III sjöförsvaret hemställde Kungl. Marinförvaltningen att kungl. Maj:t måtte å annan än riksdagens fjärde huvudtitel för restaurering av Ny Älvsborgs fästning äska ett extra reservationsanslag å kr. 47.400:-, fördelat på tre år.

Orsaken till att hemställan gjordes om lägre än beräknat belopp var, att reparation av Stenkasern och vaktstugan ansågs kunna och böra bekostas av ordinarie underhållsmededel.

Arbeten budgetåret 1925-26

1925 års riksdag anslog för ändamålet i fråga för budgetåret 1925-26 kr. 16000:- , vilket belopp genom särskild skrivelse från Kung.

Marinförvaltningen den 22. Oktober 1925 ställdes till kommandantens förfogande med erinran att arbetet borde utföras i samråd med riksantikvarien och Kung.. Byggnadsstyrelsen.

Att omedelbart leda arbetena anställdes byggmästare A. Tell, som från föregående verksamhet vid restaurering av Varbergs fästning förvärvat rik erfarenhet. Genom tillmötesgående från vederbörandes sida kunde såväl Tell som arbetsstyrkan förläggas i byggnader på Älvsborgön och erhålla tillagad manskapsportion från Kung.. Älvsborgs kustartillerikårs matinrättning.

Till åttlydnad av bestämmelserna om samråd med riksantikvarien och Kungl. Byggnadsstyrelsen begärde undertecknad i skrivelsen till sistnämnda den 19. November 1925, att sakkunnig person skulle utses, till vilken hänvändelse if förekommande fall kunde äga rum. Genom skrivelsen den 30. December 1925 meddelade sagda ämbetsverk, att härtill förordnats fil.lie. Sten Anjou.

Arbetena igångsattes den 13. oktober 1925 och bedrevos /med tre veckors juluppehåll/ t.o.m. den 13. Februari 1926. Arbetsstyrkan var högst tolv efter juluppehållet sju man. För arbetets gång i stora drag lades till grund ett uppgjort förslag till nödvändiga arbetens uppdelning på tre år /bil. 2/. Av upptagna arbeten hade redan förut av fortifikationens ordinarie arbetare utförts omputsning /dock ej avfärgning/ av Hornverksbyggnaden

I samband med arbetena både detta och de påföljande arbetsåren togos en del fotografier /bi.5. Å bifogad kopia av "Ritning å Ny Elfsborgs f. d . Fästning" av år 1903 /bil.6/ äro för de olika bildernas kamerans plats betecknad.

Nedanstående arbeten utfördes:

Å Kurtin 1.

Rasad beklädnadsmur å escarpen återställdes till en utsträckning av 5 m² /foto 1 och 2/.

I samband härmed företogs fogstrykning av norra delen av samma mur 58 m² /foto 3/ och närliggande flank av Bastion Nordstiernan 44 m², varjämte ommurning av trappan till Bastion Delphin och fogstrykning av dess stödjemur 12 m² utföredes.

Å Hornverket.

Från dessa arbeten övergick man till Hornverkets norra del. Det visade sig, att defekterna på muren voro vida större än man från början antagit, när kvarstående skalmur delvis var fallfärdig och ej kunde effektivt lagas genom pinning och fogstrykning, utan måste rivas. Man hade dessutom antagit, att nedrasad sten skulle kvarligga vid foten av tillhörande mur, med det befanns, att den till stor del fattades.

Byggmästare Tell kunde rörande denna sak meddela, vad han hört skeppare i Varberg förtälja, nämligen att det under den tid, då militär förläggning på Nya Varvet ej förefanns, bar brukligt, att tomma skutor vid utgående från Göteborg å Ny Älvsborgs fästning försågos med barlast, vartill i första hand togs till sockelmurning lämplig sten.

På den grund måste sten utsprängas, och gjorde detta mellan Smedjebatteriet och Glacin, där ett äldre stenbrott förefanns, och där försiktig vidare utsprängning ansågs ej förändra platssens karaktär.

Följande utfördes:

Framschaktning av grundmurar till en längd av 46 löpm. /foto 4-9/.

Upprensning av murytor från löst och vittrat bruk och i samband därmed stående rivning av ej reparabel mur 198m².

Å västra hornets fas /foto 4/

Pinning 56 m²

Murning 66,5 m²

Fogstrykning 45m²

Å västra hornets flank /foto 8/

Murning 76 m²

Å kurtinen (foto 6-8/

Murning 37,5 m².

För c:a 80 m² av ovanstående murning har sten måst utsprängas. Dessutom har utsprängts sten för c:a 50 m² muryta.

Mindre arbeten på övriga platser.

I samband med undersökningar hava följande arbeten utförts.

I Bastionerna Delphins och Hafsfruns mot Stenbatteriet vända flanker hava igenmurade gluggar upptagits /fot 12 och 13/ varvid omedelbart innanför muren påträffade äldre mur utan skalmur. Härom giver ritning i Kongl. Fortificationens Arkivet N:o III. T.T. a/3 den 23 april 1774 vissa

upplysningar. På samma ritning nämnes även, att den mot Kurtin 1 vettande flanken av Bastion Delphin "för ett par år sedan" reparerades, och bestyrkes genom i murhörnet mellan flank och fas gjorda inhuggningar /foto 14/.

I västra ändan av Kurtin 5 har upptagits en igenmurad öppning /til höger å foto 15/, varvid anträffades början av ingång till en krutkällar i Bastion Hummern enligt ritning den 31. Augusti 1682, Kongl. Fortifications - Arkivet N:o III. T.T 4/7. Nämnad gång är igenmurad och till sin övre välvda del stympad under apparaljen till bastionen /se foto 43/.

Materialier

Förutom de materialier, som direkt förbrukats, ha från Varbergs fästning genom direkt tillmötesgående från fortifikationsofficeren I. arméförvaltningens stabsexpedition erhållits 2000 st, munktekel av ett parti, som särskilt beställts för restaureringsarbeten.

Arbeten budgetåret 1926-27

1926 års riksdag anslog för konserveringsarbeten Kr. 16000:- att disponeras under budgetåret 1926-27, och ställdes beloppet i fråga genom skrivelse från Kungl. Marinförvaltningen den 28. Juni 1926 till kommandantens förfogande med erinran att arbetet i likhet med föregående år borde utföras i samråd med riksantikvarien och Kungl. Byggnadsstyrelsen.

Arbetet bedrevs även detta år under omedelbar ledning av byggmästare A. Tell med arkitekten fil.lic. Sten Anjou som Kungl. Byggnadsstyrelsens ombud.dd

Förläggning och förplägnad kunde anordnas på samma sätt som under föregående arbetsår.

Arbetena bedrevs under tiden 1.jul - 29. Oktober 1926 med i medeltal 12 mans arbetsstyrka och till nedanstående utsträckning.

Å Hornverket.

Skalmur på östra hornets flank och fas 88 m². Pinning och reparation av äldre mur 39 m² /se foto 9 och 11/.

Fogstrykning av under året utförd och reparerad skalmur samt från föregående arbetsår resterande a västra hornet och kurtinen 223 m².

Murkrönet har konserverats genom murning längs efter, putsning och starkt cementblandet bruk strykning med asfalttjära och täckning med jord och grästorv till en längd av 58 löpm.

Hornverksbyggnaden /foto 17/ har avfärgats.

Å Kurtin 1

Inre murytor /foto 18/.

3 st äldre igenmurade fönstergluggar hava restaurerats med tidstroget frostbeständigt tegel /foto 20 och 21/.

4 st ventilstationsanordningar hava upprensats och restaurerats /bil 4, profil tagen efter linjen C - d och foto 19 - 21/.

En del lösa stenar i krönlisten ha fästats i bruk och felande stenar kompletterats till en längd av 33 löpm. /foto 21/.

I själva muren ha fästats lossnande stenar samt pinning och fogning utförts, tillsammans 4 m².

Escarpmurens krön har konserverats med murning, fogning och strykning av putsade ytor med asfalttjära till en längd av 35 löpm.

Iståndsättande av portomfattningen i escarpen, upptaget i förslaget, har tillsvidare fått anstå, enär den är tillkommen i senare tider och ej synes värd konservering.

Appareljen till Bastion Norstiernan har konserverats så, att lodrät mur pinnats och fogats till en utsträckning av 15,2 m² och dess övre del, utgörande stenbröstvärn, avputsats, strukits med asfalttjära och täckts med jord och grästorv till en längd av 10 m /se foto 22/.

Å Bastion Delphin.

Södra fasen har invid grunden fogstrukits. Bruket här är genom saltvatten, som ofta blåser upp, städse utsatt för skadlig inverkan.

Murkrönet har avjämnats med sten, skärv och murbruk, täckts med skyddande jordvall, formad såsom låg bröstvärn med utsparade embrasyrer enligt 1791 års planritning av Henrie Liedin, Kong. Fortifications Arkivet N:o III P. 6 /foto 23/.

A Kurtin 2

Vid grävning efter fast grund, då myrverket delvis krävde reparation, upptäcktes, att marken längs hela kurtinens insida utgjordes av murens byggandetillkomna jordlager. Därför utfördes schaktning för att komma ned till grundmuren, varvid källargluggar frilades, som varit dolda av jord /foto 25 och 26/.

Tegelmurar mellan strävpelare ha upprensats från vittrat yttre lager av lösbränt tegel /1890 -tals-arbete?/ och källargluggar försetts med järngaller i likhet med gammalt, varav rester kvarstodo. Gammal mur av hårdbränt tegel har isolerats med poresitbruk, varefter nytt yttre skift av hårdbränt tegel i olika format uppmurats, varvid man strävat att i detta lager kopiera i det äldre kvarvarande lagret förekommande murningsdetaljer. Träluckor för gluggarna hava uppsatts /fot 25 och 26/.

Ovanför tegelmuren har ilagts en list av skifferhållar av enklaste slag, som synes å foto 26 b och c.

Det åt fästningens inre del vettande portvalvet i kurtinen är lagat. Enär äldre portomfattning av gråsten är förstörd och ej kan rekonstrueras, har blott en innanför myrflukten indragen tegelvalvning återuppförts.

Innermurens hålrumssida var nedtill starkt vittrad och pinnats och fogats.

Längs hela kurtinen har valvet vid remstycke- och bjälkuplagen starkt vittrat och hotat av förstörelse. Dessa brister hava avhjälpats, varvid munktegel använts /se fot 27/.

Escarpmuren, som utvändigt är uppförd av gråsten och beklädd med gammal kvarstående tegelmur är illa uppförd och bruket av dåligt beskaffenhet. Muren har fogstrukits på bristfälliga ställen, och 4 st , äldre fönstergluggar, som troligen i sen tid igenmurats /se trämodell i Fortifikationens chefsexpedition/ ha upptagits, återställs med tegelmurning och försetts med galler enligt funna spår /foto 28 och 29/.

På escarpmurens yttre krön har isolering verkställs med bruk,, tjära, jord och grästorv till halva dess längd /fot 30/.

Å Kurtin A

Portomfattning har iståndsatts /foto 32/.

I portvalvet hava nedrasade stenar åter insatts och markytor iståndsatts, dels med från Varberg erhållet munktegel, dels med hopsamlat gammal tegel av mindre format.

Fönsteröppningar ha iståndsatts. Härvid ifrågsattes att återställa de två södra till det utseende, som de troligen från början och enligt ritning på 1700-talet haft, d. v. s. till mindre gluggar i två våningar, enär deras nuvarande utseende erhöles först år 1801 /bil. 3/.

Valvanfang syntes i muren, en del kilformiga varvstenar voro inmurade invid fönsteröppningarna, och uppbyggnaden var i viss mån amatörmässigt utförd /foto 31 a/

Mot detta förslag reserverade sig emellertid byggnadsstyrelsens ombud, varföre det ej kom till utförande.

För att emellertid låta anförda minnen i gråstensmuren från de små gluggarnas tid tydligt kvarstå utfördes reparationer av fönsteröppningarna i tegel /foto 31 b/

Fynd

Under arbetena hava, särskilt i jordlagret vid Kurtin 2, en del fynd gjorts som rundkolor av olika storlekar, bombskärvor, del av en värja /?/ knappar, mynt, skärvor av porslin, glas och lerpipor, vilket allt tillvaratagits.

Arbeten budgetåret 1927-28

1927 års riksdag anslog för konserveringsarbeten Kr 15.400:- att disponeras under budgetåret 1927-28.

Beloppet ställdes genom skrivelse från Kungl. Marinförvaltningen den 28. Maj 1927 till kommandantens i Älvsborgs fästnings förfogande.

Arbetet bedrevs även detta år under omedelbar ledning av byggmästare A. Tell. Något ombud för Kungl. Byggnadsstyrelsen begärdes ej, då ur konserveringssynpunkt inga egentliga problem förekommo. Riksantikvarien besökte en gång under augusti månad anläggningen och hade inga egentliga anmärkningar att göra.

Förläggning och förplägnad kunde anordnas på samma sätt som under föregående år /matinrättningen lyder numera under Göteborgs Örlogsdepå/.

Arbetena bedrevos under tiden den 25.maj - 13. November 1927 med i medeltal 10 mans styrka.

Nedanstående utfördes därvid.

Å Bastion Nordstiernan.

Bröstvärnsmuren har till kvarstående höjd på insidan lagats och fotstrukits, murkrön har upprepats från jord och växtlighet, listhällar justerats och fastmurats, krönet avputsat med starkt cement blandat bruk, som isolerats med asfalttjära, jord och grästorv, allt till en längd av 72 m. /se foto 33/.

Pinning och fogstrykning har utförts å faser och å nordvästra flanken, tillsammans 290 m². /se foto 34-36/

Å Kurtin 2

Escarpens inre portvalv har återställs med frostbeständigt tidstroget tegel /se fot 37/, liksom yttre portvalvet, där dock teglets anslutning till gråstenen återstår. Före murningen anbragtes på den äldre, starkt fuktiga muren ett isoleringsskikt.

Å Bastion Hafsfrun.

Bröstvärnet murkrön har upprepats och avputsats med cementbruk, som isolerats med asfalttjära, jord och grästorv. Muren vid norra flanken kvarstår högre än övriga och med embrasyrer i murverket. Här ha jordlagret gjorts tunnare än på östra flanken och faserna, där vall upplagts, vari markerats embrasyrer enligt Hanric Liediens ritning 1791 /Kongl. Fortifications Arkivet N:o III p.p. 6/.

Bröstvärnsmuren har till kvarstående höjd på insidan reparerats och fogstrukits, allt till en sammanhängande längd av 59 m. /se foto 38 och 39/.

Å Kurtiner 3 och 4.

Vittrad krönbeläggning av bruk har bortrensats, hålighet fyllt, krönet avputsats med starkt cementblandat bruk, som isolerats med asfalttjära, jord och grästorv. Den murande insidan av bröstvärnet har pinnats och fogats samt reparerades på några rasade ställen, allt omfattande hela Kurtin 3 och till en länd av 32 m, och av Kurtin 4 8 m. /se foto 40 och 41/

I portvalvet till Kurtin 3 har nedrasad mur iståndsatts med tidstroget, frostbeständigt tegel.

Åt verkets inre vettande murytor i Kurtiner 3 och 4 har rensats och fogstrukits till en utsträckning av 430 m² /se foto 40-42 /

Å Bastion Hvalfisken.

Bröstvärn och murkrön ha längs hela bastioinen undergått samma behandling som de å Kurtin 5 till en längd av 52 m. /se foto 39/.

Å Ravelin Rosenlund

Fallfärdig mur har rensats från grus och jord, omsetts vid grunden, ifyllts, pinnats och fogats till en utsträckning av 231 m². Murkrön är upprensats och avputsats med cementblandet bruk, som isolerats med asfalttjära, jord och grästorv till en länd av 7 m. /se foto 45 - 48/.

Å Bastion Hummern

Under appareljen till bastionen har tegelvalvet återställts med tidstroget, frostbeständigt tegel och gråstensmuren pinnat och fogstrukits. Liststenar hava kompletterats och fastmurats /se foto 15/.

Vid appareljens övre del synes en del av valvet, tillhörande den igenmurade gången, som vid appareljens uppförande stympats /se berättelse över arbetena år 1925-26/. Denna synliga del jämte i densamma uppförd sköldmur har reparerats /se fot 43/.

Under oktober månad rasade 30 m² av skalmuren på norra fasens ascarp. Denna skada reparerades och den nyuppförda mureen avtäcktes med bruk, som isolerades med asfalttjära, jord och torv. /se foto 44/.

Å Hornverket.

Hela västra flygelvallens escarpaur av klinkertegel, erinrade om brandkaveln i hyreskasern, var föreslagen att tjäras. Denna åtgärd visade sig vid företagna försök estetiskt mindre tilltalande, varför muren ströks med kalkfärg, varpå målning företogs, imiterade gråstensmur /se foto 49/.

Krönet å samma mur uppensats, belagts med under- och bakgjutna hållar i bruk, som isolerats med asfalttjära, ford och grästorv till en längd av 55 m. /se foto 50 och 51/.

På östra flygelvallen över valvet vid hamnen, där muren började taga skada av inträngande fukt, har krönet uppensats och avputsat med bruk, som isolerats med asfalttjära, jord och grästorv intill en längd av 7 m.

Plantering av växter

I samband med jord- och torvtäckning av murkrönen har i avsikt att binda jorden och på samma gång sommartid kunna skänka anläggningen några färginslag inplantering av Sedum - arterna scre, album och rupestre gjorts.

Inskriptioner å murarna

Under konserveringsarbetenas gång hava inhuggningar å murarna fotograferats.

Foto 52-55 visa de å Kurtin 5 befintliga. Den å foto 52 till vänster tydligt synliga inskriptionen kan tolkas: H Lofman A:o 1654. Jämlikt uppgift i Fortifikationens historia II sida 175 erhöill Hector Loffman år 1654 Krigskollegiets fullmakt att under Wärnschölds frånvaro leda arbetena vid stadsverken å Ryssåsen och å Kyrkogårdsholmen /numera Älvsborgsön/.

Å foto 52 till höger synlig samt de å foto 53 och 55 visade inskriptionerna synas ej vara av samma intresse.

Å foto 54 visat chiffer med årtal synes antyda besök av Kung Gustaf IV Adolf.

Å foto 56 och 57 visade årtal, inhuggna å resp. fas och flank av Bastion Hvalfisken, synas antyda tid för reparationer av murverket, likaså foto 58, fas av Bastion Hafsfrun.

Den inhuggning i klippan utanför Bastion Nordstiernan, som visas å foto 59, uppgives vara ett märke för 1771 års pejlingslinje från Älvsborgsön till Käringberget.

Efter avslutande av dessa arbeten återstå dock fortfarande vissa konserveringsåtgärder, som kunna anses såsom nödvändiga. Dessa äro i stort sett ytterligare komplettering av skalmuren på Hornverket samt isolering av diverse murkrön och hela överytan av Kurtin 2.

Orsaken till at defekterna på Hornverket endast i viss mån kunnat avhjälpas äro förut berörde under "Arbeten under budgetåret 1925-26.

Behovet av isoleringslager på murkrönen och gammal isolerings otillräcklighet har allt mer och mer kunnat observeras under pågående arbeten.

Ju fortare arbetena ifråga kunna återupptagas, dess mindre torde kostnaderna för konserveringen bliva.

Nya Varvet den 28 april 1928

A Rosensvärd

Fortifikationsbefälhavare.

Tillägg

Under år 1928 hava nedanstående arbeten utförts:

Å Hornverket

Å östra hornets fas har uppmurats ny skalmur till en utsträckning av 15 m².

I Kurtin 2.

I gamla köket - bageriet har fallfärdig tegelugn stöttas med lämpligt järn.

Nya Varvet den 16. Februari 1929.

A Rosensvärd.

Bil 1

Kostnadsförslag

Till konserveringsarbeten i Nya Älvsborgs fästning

Arbeten enligt närslutet förslag av fortifikationsbefälhavaren den 10.juli 1923.		28.000:-	
Ytterligare arbeten jämlikt KMF:s skrivelse den 20. Mars 1924, D.N:r 190-G fort.46			
Kurtin 1			
Utvändigt: Återställande av raserad beklädnadsmur, 40 m ²		48:-	1.920:-
Reparation av trappen till Bastion Delphin			150:-
Fogstrykning av stödjemur vid trappan 12 m ²		5:-	60:-
Avtäckning av oskyddat murverk med betong, som tjärstrykes 34 m ²		18:-	612:-
Reparation och bättring av befintlig avtäckning, cementputs som tjärstrykes 30 m ²		3:-	90 kr
Kurtin 2			
Utvändigt			
Avtäckning en meter brett längs alla kanter med tjärad betong 102 m ²		16:-	1836:-

Iståndsättandet av tegelmuren mellan strävpelara, 110 m ²	27:-	2970:-
En portöppning iståndsättes		800:-
35 m ² fogstrykning av eskarpmuren mot stenbatteriet	3:-	105:-
Invändigt		
Portöppning till stenbatteriet iståndsättes		400:-
	Transport	8.943:-
Mittelvalvet		
Påbättring av murverket, särskilt vid vederlagen, 125 m ²	30	3.750:-
Lilla rummet åt öster		
Påbättring av murverket, särskilt vid vederlagen, 20 m ²	30:-	600:-
Västra rummet		
Återställandet av en raserad mur 10 m ²	30:-	300:-
Vinkeln mellan kurtinerna 4 och 5		
Tegelvalv med däröver liggande list till uppfarten repareras.		600:-
Bastion en Delphin:		
Avtäckning av oskyddat murverk med betong, som tjärstrykes , 20 m ²	18:-	360:-
Batteriet Rosenlund:		
Uppräsning och ifyllning av skadad muryta med sten och murbruk 150 m ²	8:-	1200:-
Stenkasern: Utvändigt		
Reparation av skadade murytor, 60 m ²	10:-	600:-
Gammal lös puts runt hela byggn. Avknackas och ny puts anbringas. 313 m ²	2.50	787:50
<u>Vaktstugan:</u>		
Reparation av murverk och trappor		300:-

Borttagning av extra träväggar i vaktgången			50:-
185 m ² bortknackning av lös puts, ny puts anbringas	2,5		462,50
Hornverksbyggnaden:			
Gammal lös puts puts bortknackas, ny puts anbringas, 150 m ₂	2:50		375:-
Fasadmur Hornverket:			
800 m ² tegelmur tjärstyrkes		-.75	600:-
Faux frais c:a 10 %		1872:-	
Tillsammans kronor			49.800:-
Göteborg den 9. Juli 1924			
A. Rosensvärd			
Tj.f. Fortifikationsbefälhavare			

Älvsborgs fästning

Fortifikationsförvaltningen

Tillhör N:r 128/24.

Kostnadsförslag

Till konserveringsarbeten i Ny Älvsborgs fästning.

<u>Bastion Nordstiernan</u>			
330 m ²	Fogstrykning av eskarpmur	3:-	990:-
Kurtin N:r 1			
350 m ²	Fogstrykning av murverk	3:-	1.050:-
1 st	Portomfattning iståndsättes		800:-

3 st	Fönsteromfattningar iståndsättas		1.200:-
Kurtin N:r 3 och 4			
400 m ²	Fogstrykning av murverk	3:-	1.200:-
2 st	Fönsteromfattningar repareras		900:-
90 lpm,	Inmurning av krönlister och murverkets täckning med betong, som tjärstrykes	30:-	2.700:-
	Fogning av invändigt tegelmurverk		1.500:-
<u>Kurtin N:r 5</u>			
2 st	Portomfattningar iståndsättes		1.200:-
200 m ²	Fogstrykning av murverk	3:-	600:- /12.140:-
<u>Hornverket</u>			
180 m ²	Återställande av raserad beklädnad i eskarpmuren vid Smedjebatteriet	40:-	7.200:-
25 lpm	Krönlister med inmurning	30:-	750:-
120 m ²	Täckning av oskyddat murverk med betong, som tjärstyrkes	15:-	1800:- /9750:-
			21.890:-
	Faux Frais, s:a 10%		2.110:-
	Summa kronor		24.000:-
	Göteborg den 9. Juli 1921 G. Löwenhielm Fortifikationsbefälhavare		
	Dyrtidstillägg 20 % av förest.		4.800:-
	Summa kronor		28.800:-
	Göteborg den 10. Juli 1923 G. Löwenhielm Fortifikationsbefälhavare Rätt avskrivit intygar		

	Axel Holm Expeditionsofficer		
--	---------------------------------	--	--

Bil 2

Förslag

Till uppdelning på tre år av erforderliga konserveringsarbeten å Ny
Älvsborgs Fästning

1.året

	Hornverket		
180 m ²	Återsällande av raserad beklädnasmur	40:-	7.200:-
	Kurtin N:r 1		
40 m ²	Återställande av raserad beklädnadsmur	48:-	1.920:-
1 st	Portomfattning iståndsättes		800:-
3 st	Fönsteromfattningar iståndsättas	400:-	1.200:-
12 m ²	Fogstrykning av stödjemuren vid trappan	5:-	60:-
34 m ²	Avtäckning av oskyddat murverk med betong, som tjärstyrkes	18:-	612:-
30 m ²	Rep och bättring av befintl. Avtäckn. Cementputs, som tjärstrykes	3:-	90:-

	Bastion Delphin		
20 m ²	Avtäckning av oskyddat murverk med betong, som tjärstrykes	18:-	360:-
	Hornverksbyggnaden		
150 m ²	Gammal lös puts bortknackas, ny puts anbringas	250:-	375:-
	Summa kronor		12.767:-
	Faux Frais och dyrtidstillägg	3.233:-	16.000:-
	2.året		
	Kurtin N:r 2		
110 m ²	Iståndsättande av tegelmur mellan strävpelarna	27:-	2.970:-
1 st	Portomfattning iståndsätts		800:-
1 st	Portvalv till Stenbatteriet iståndsättes		400:-
125 m ²	Påbättring av murverket i mittelvalvet särskilt vid vederlagen	30:-	3.750:-
20 m ²	D:o d:o i lilla rummet åt öster	30:-	600:-
10 m ²	Återställande av raserad mur i västra rummet	30:-	300:-
35 m ²	Fogstrykning av eskarpmur mot Stenbatteriet	3:-	105:-
	Transport		8.925/ 16.000:-
102 m ²	Avtäckning en meter brett längs alla kanter med tjärad betong	18:-	1836:-
	Kurtiner 3 och 4		

	Fogstrykning av invändig tegelmur		1500:-
2 st	Fönsteromfattningar repareras	450:-	900:-
	Summa kronor		13.161:- /16000:-
	3. året		
	Bastion Nordstiernan		
330 m ²	Fogstrykning av eskarpmur	3:-	990:-
	Kurtin N:r 1		
350 m ²	Fogstrykning av murverk	3:-	1.050:-
	Kurtiner N:ris 3 och 4		
400 m ²	Fogstrykning av murverk	3:-	1.200:-
90 lpm	Inmurning av krönlister samt murverkets täckning med betong, som tjärstrykes	30:-	2.700:-
	Batteri Rosenlund		
150 m ²	Upprensning i ifyllnad av skadad muryta med sten och murbruk	8:-	1.200:-
	Bastion Hummern		
	/Vinkeln mellan kurtiner n:ris 4 och 5/		
	Tegelvalv med däröver liggande list till uppfarten repareras		600:-
	Kurtin N:r 5		
200 m ²	Fogstrykning av murverk	3:-	600:-
2 st	Portomfattningar iståndsätts	600:-	1.200:-

	Hornverket		
25 lpm	Krönlister med inmurning	30:-	750:-
120 m ²	Täckning av oskyddat murverk med betong, som tjärstrykes	15:-	1.800:-
800 m ²	Eskarpmur av tegel tjärstrykes	:-75	600:-
	Summa kronor		2.710:- / 15.400:-
	Total summa kronor		47.400:-
	Göteborg den 8. Augusti 1925 A. Rosensvärd B. Fortifikationsbefälhavare		



Älvsborgs fästning



Bastion Delphin och escarp av Kurtin 1 med raserad skalmur

Bild 2 a



Bastion Delphin och escarp av Kurtin 1 med raserad skalmur före konservering

Bild 2 b



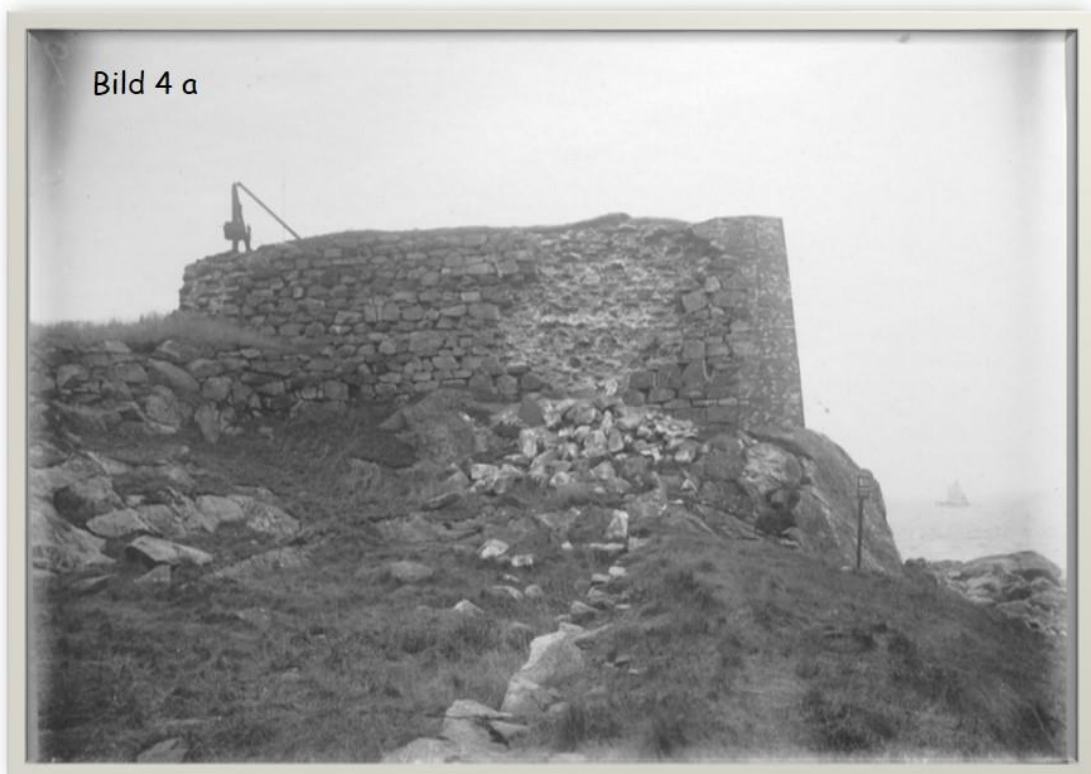
Bastion Delphin och escarp av Kurtin 1 med raserad skalmur efter konservering



Norra delen av escarp till kurtin 1 före fogstrykning



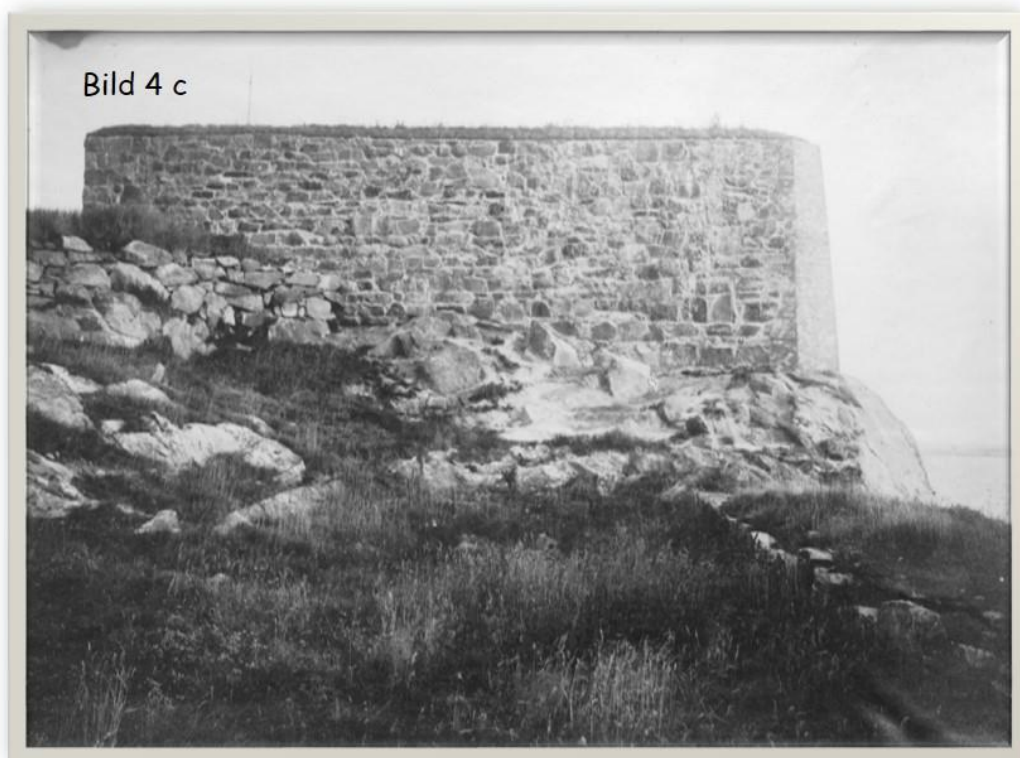
Norra delen av escarp till kurtin 1 efter fogstrykning



Västra hornets fas före konservering



Västra hornets fas under arbete november 1925



Västra hornets fas efter konservering



Hörnet mellan västra hornets flank och fas. Jord bortschaktad, grundstenar blottade.



Västra hornets flank och del av kurtinen före arbetets början



Vinkeln mellan västra hornets flank och kurtinen. Skalmursgrunden blottad



Västra hornets flank och del av kurtinen under framgrävande av skalmursgrunden

Bild 8 b



Västra hornets flank och del av kurtinen efter konservering, dock före Fogstrykning. Krön isolerat med jordvall

Bild 9



Östra hornet. Framgrävning av skalmursgrund

Bild 10



Kurtinen och del av Östra hornets flank.

Bild 11



Del av kurtinen samt Östra Hornet, vars flank och stycke av fasen konserverats. Vid grävningen har en stensättning upptäckts som syns i förgrunden

Bild 12 a

Återupptagen glugg
I Bastion Delphina
flank mot
Stenbatteriet

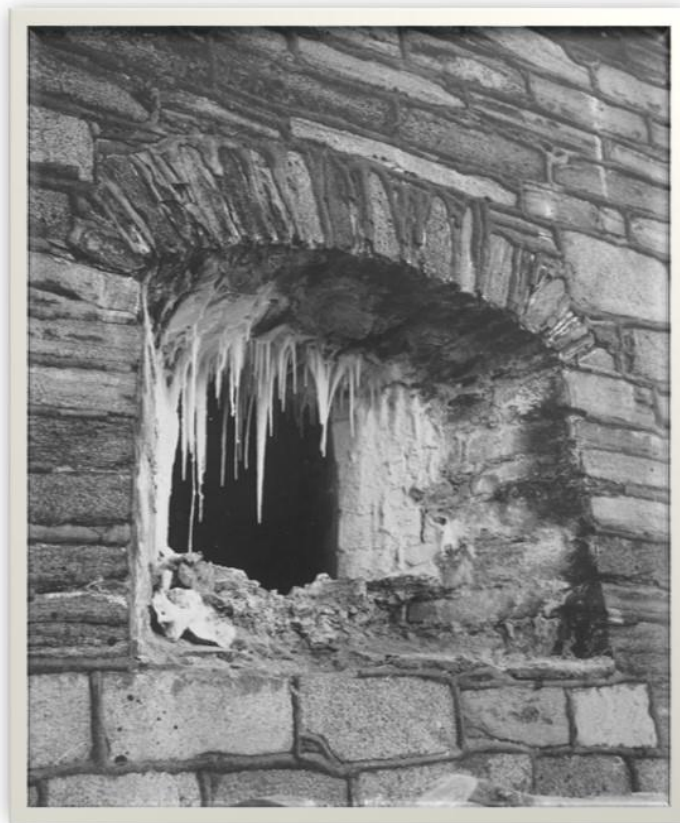


Bild 13

Återupptagen glugg
I Bastion Delphina
flank mot
Stenbatteriet



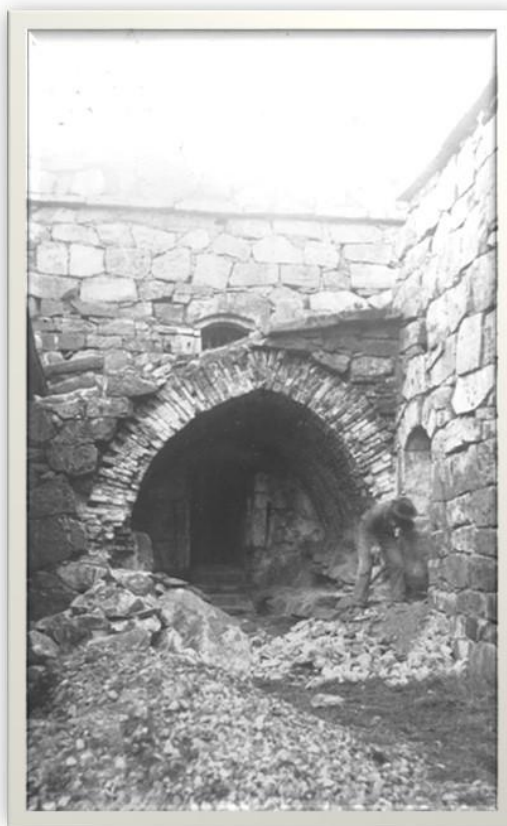
Bild 14

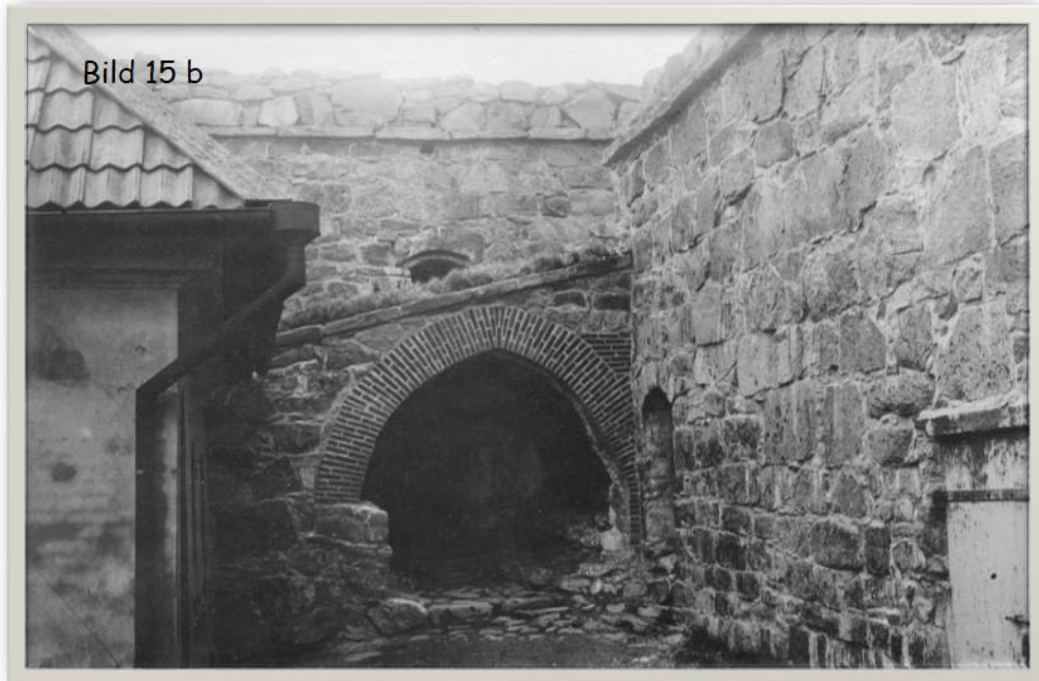
Murhorn mellan Bastion Delphins norra flank och Östra fas. G.A von Kurtz' initialer . Årtal 1770. Nedtill dalpilar och D.R.



Bild 15 a

Valv av tegel under appaveljen till Bastion Hummern. Utfört i början av 1800-talet. /se Bil. 4/. Före konservering





Valv av tegel under appaveljen till Bastion Hummern.
Utfört i början av 1800-talet.
/se Bil. 4/. Efter konservering

Bild 15

Dörrensmyg i föregående
valv

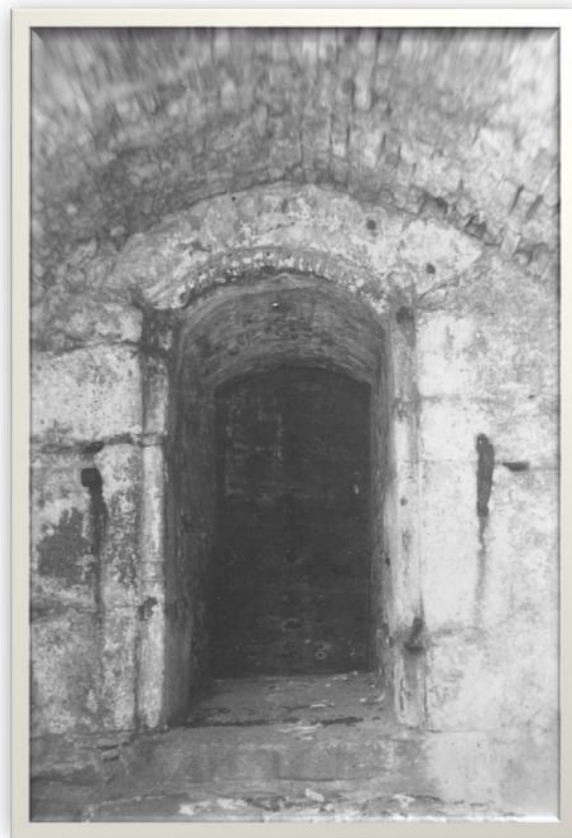


Bild 17 a



Hornverkets inre del från Östra Hornet

Bild 17 b



Hornverkets inre del från kurtin 5

Bild 18

Kurtin 1
Innersida under pågående arbete.



Detalj av
apparelj se 22

Detalj av
ventilglugg till
vänster se 19

Detalj av ventil-
och fönsterglugg ,
se 20

Detalj av
fönstergluggar se
21

Bild 19



Ventilglugg före restaurering. Se 22 där den visas färdig

Bild 20 a

Gluggar å kurtin 1
Före konservering



Bild 20 b

Gluggar å kurtin 1
Efter konservering

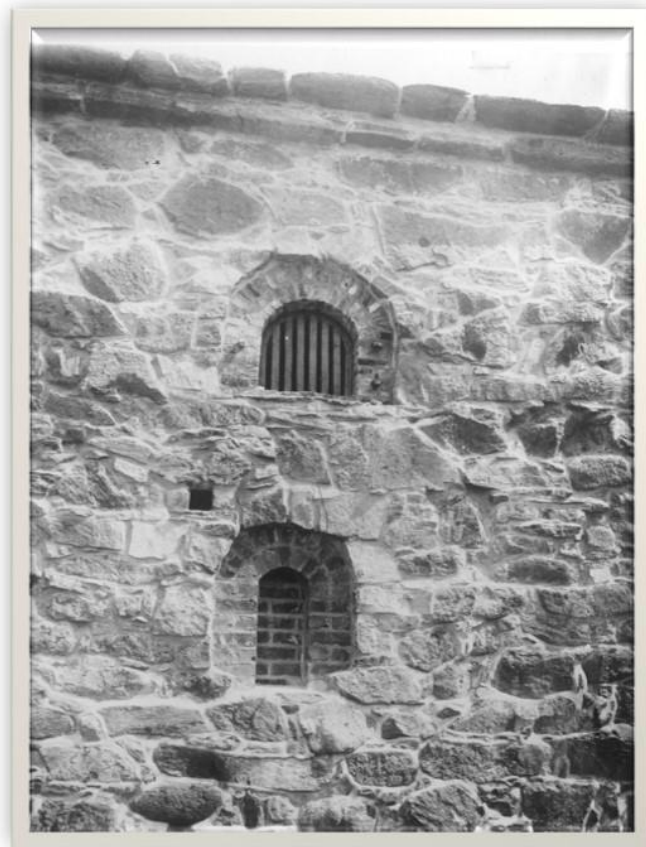


Bild 21 a

Fönstergluggar å Kurtin 1

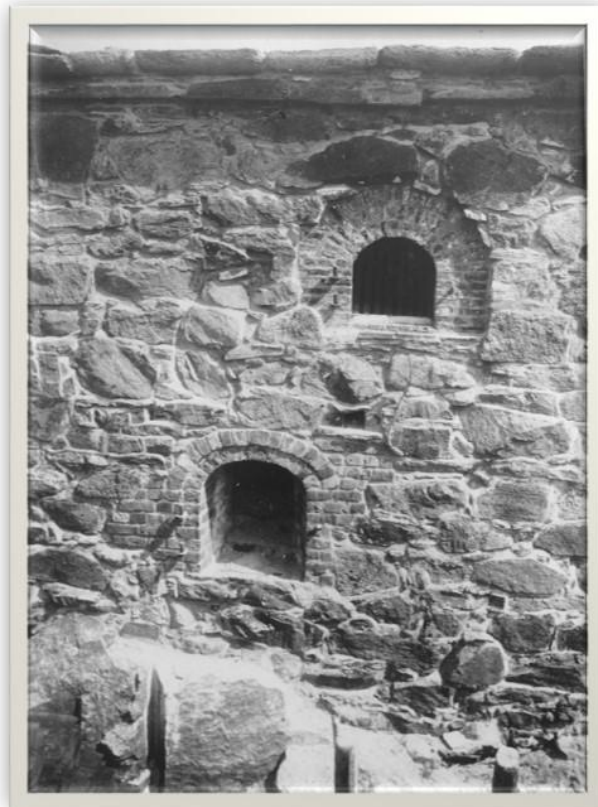
Före konservering



Bild 21 b

Fönstergluggar å Kurtin 1

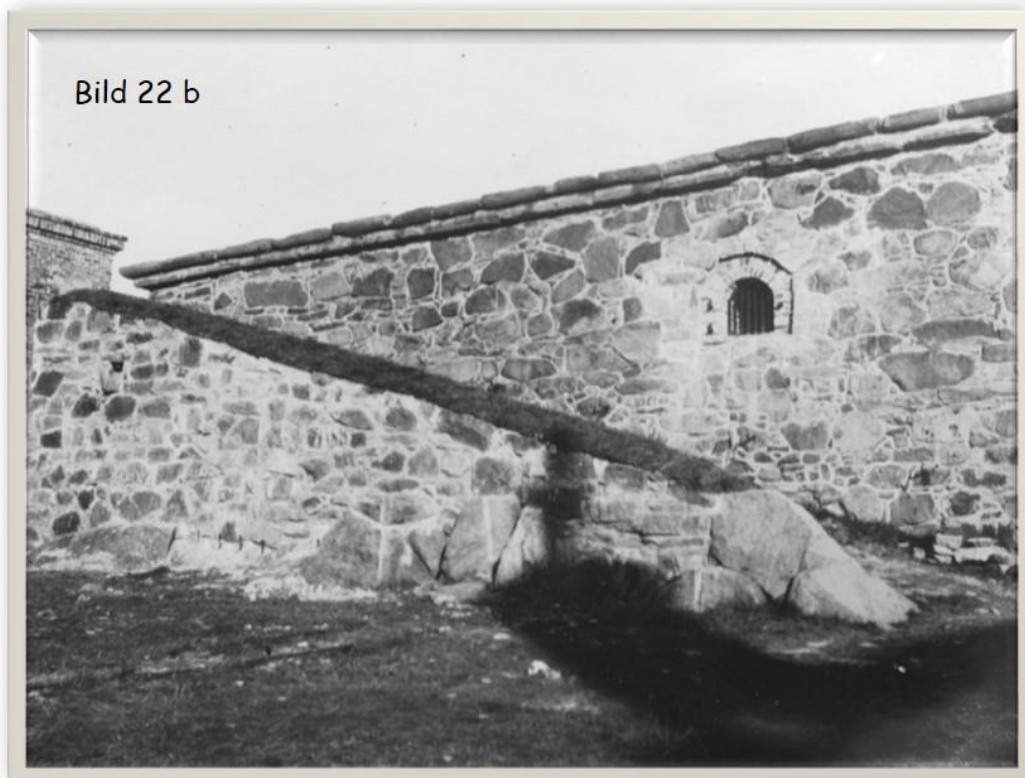
Efter konservering





Appareljen till Bastion Nordstiernan

Före konservering (ventilgluggen är den å 19 visade, nu färdig)



Appareljen till Bastion Nordstiernan

Efter konservering (ventilgluggen är den å 19 visade, nu färdig)

Bild 23



Bastion Delphin

Bild 24



Kurtin 2
Inre del före konservering. Mellan strävpelarna tegel delvis
Vittrat och nedfallet

Bild 25

Detalj av föregående
Ingång till kök - bageri
före upprensning av
tegelmur



Bild 26 a

Detalj av Kurtin 2.
Tegelmur rensad från
Vittrande tegel

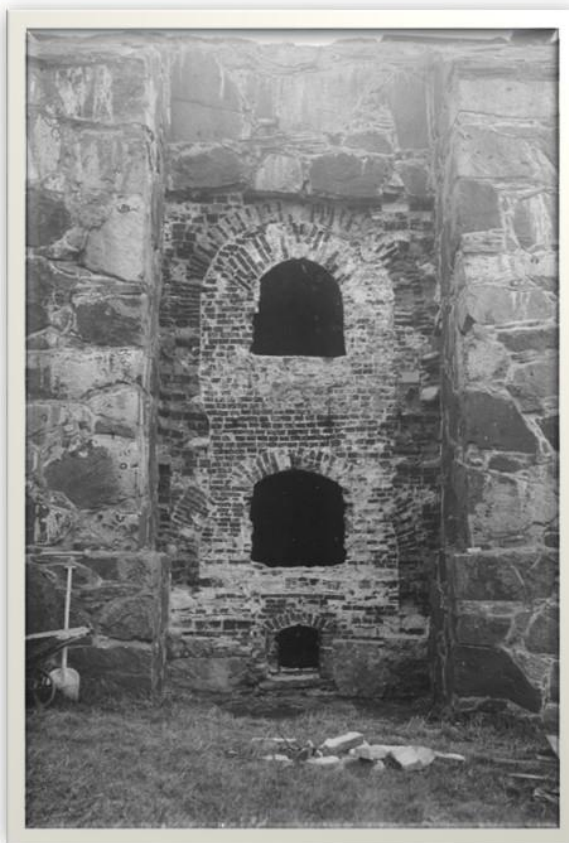


Bild 26 b

Detalj av Kurtin 2.

Tegelmur konserverad

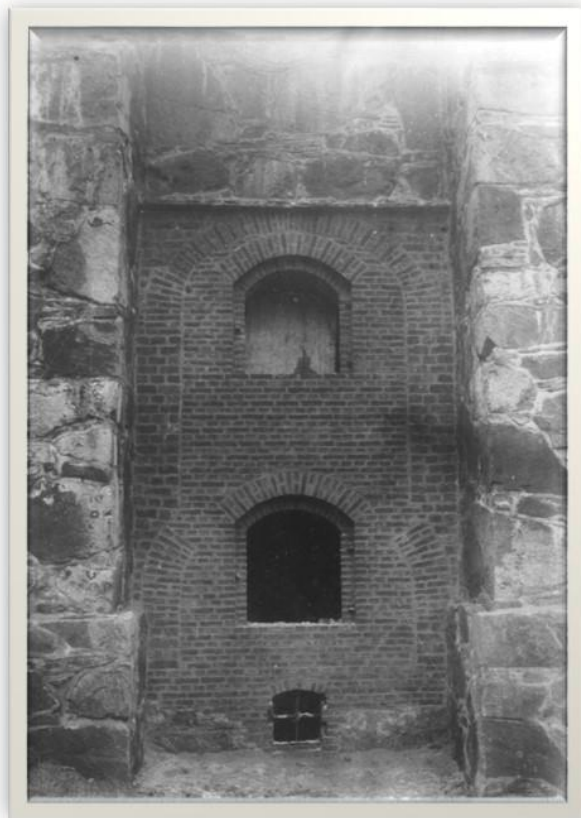


Bild 26 c

Detalj av Kurtin 2.

Tegelmur konserverad



Bild 27
Bild 26 b

Kurtin 2 inuti.

Valanfang konserverade

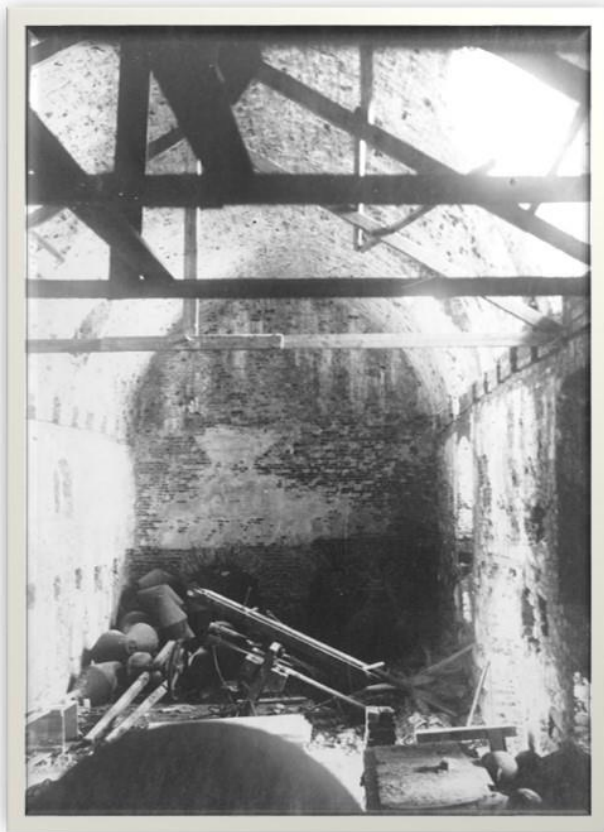


Bild 28 a

Vinkeln mellan Kurtin 2
Och Bastion Delphin.

Två uppbrutna gluggar
synas

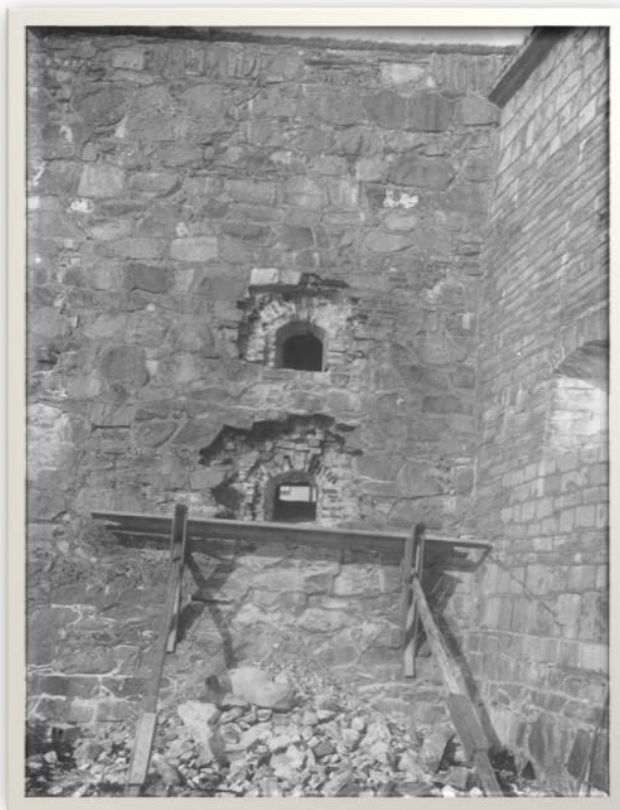


Bild 28 b

De å bild 28 a visade
gluggarna under arbete

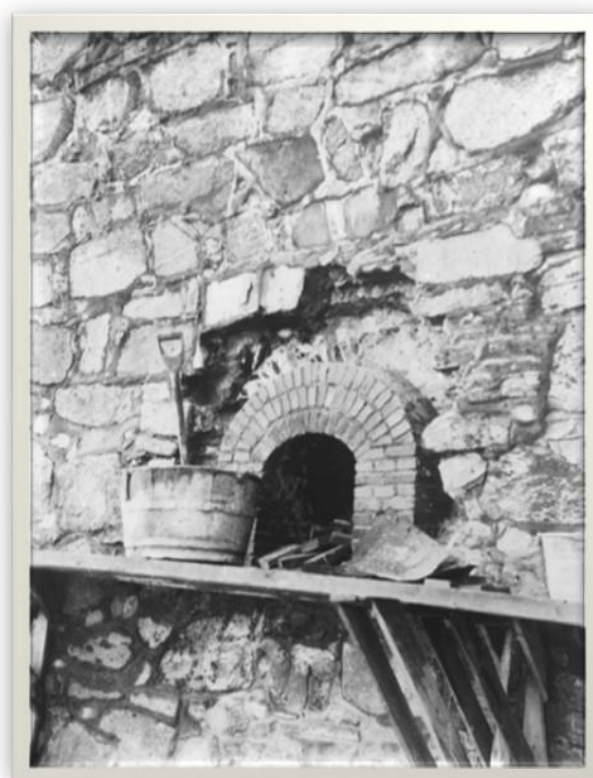
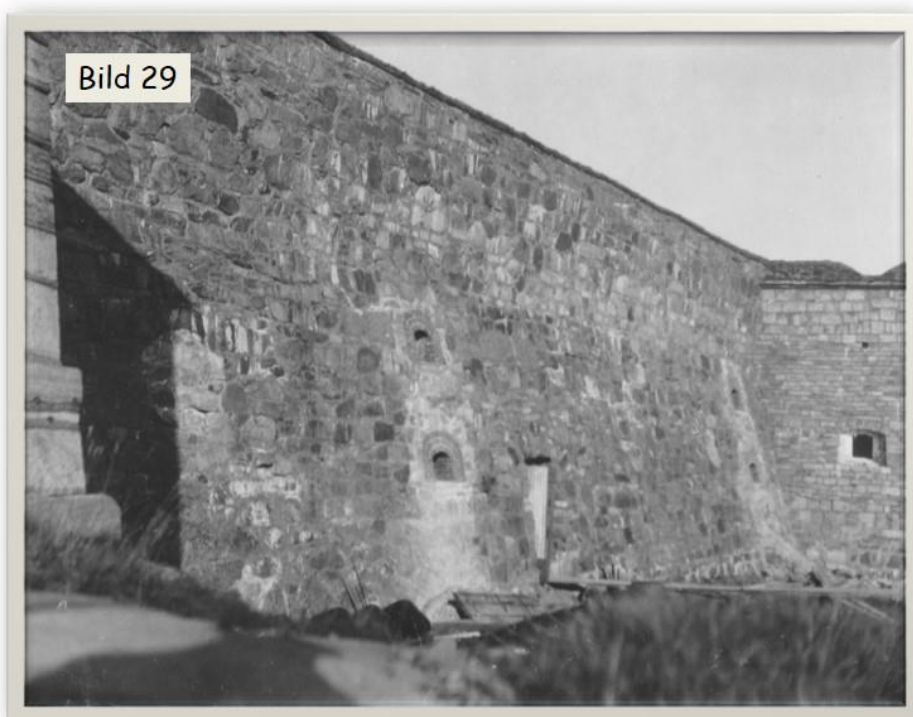


Bild 29



Eskarpen till Kurtin 2 med 4 st nyupptagna gluggar



Eskarpkrön till Kurtin 2 konserverat

Bild 31 a

Fönsteröppning i
Kurtin 4 före konser-
vering

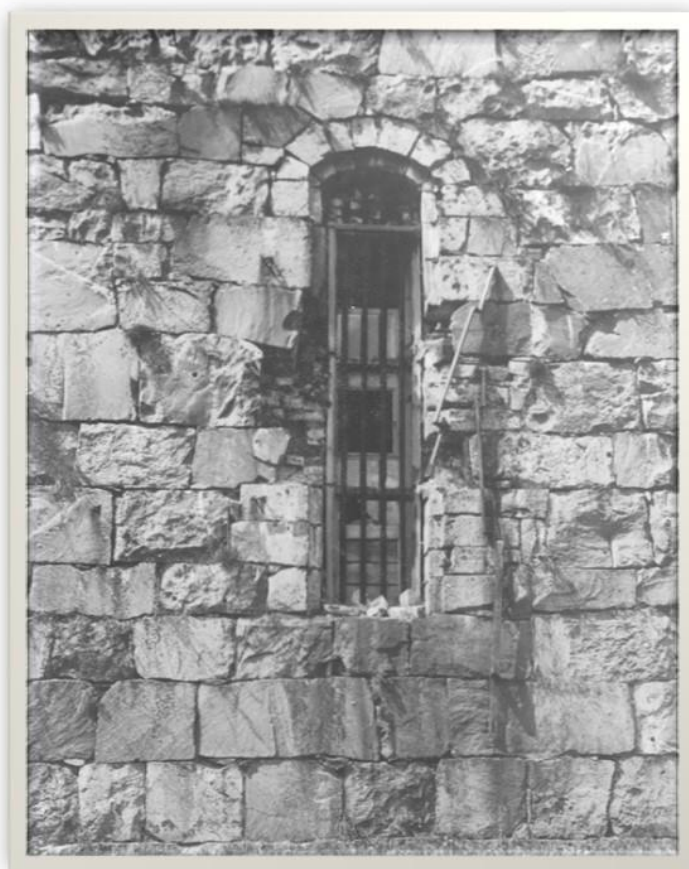


Bild 31 b

Annan fönsteröppning
i Kurtin 4 efter
konservering

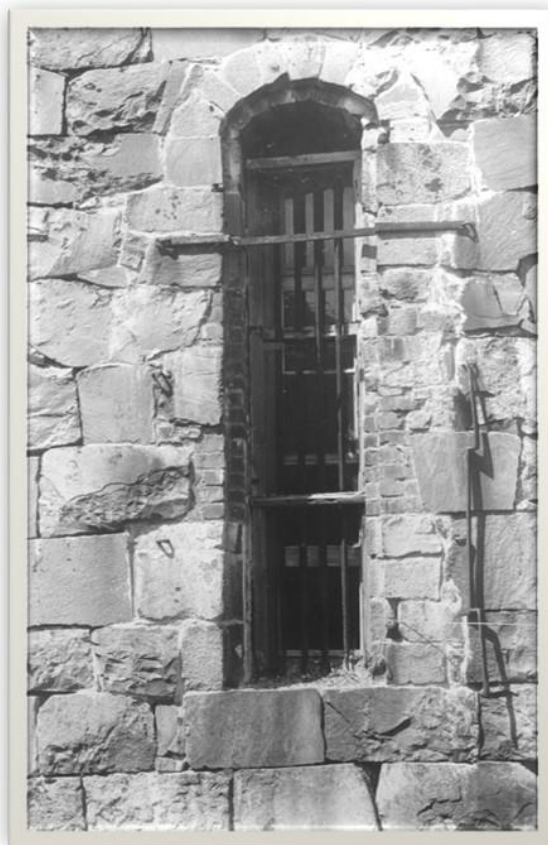
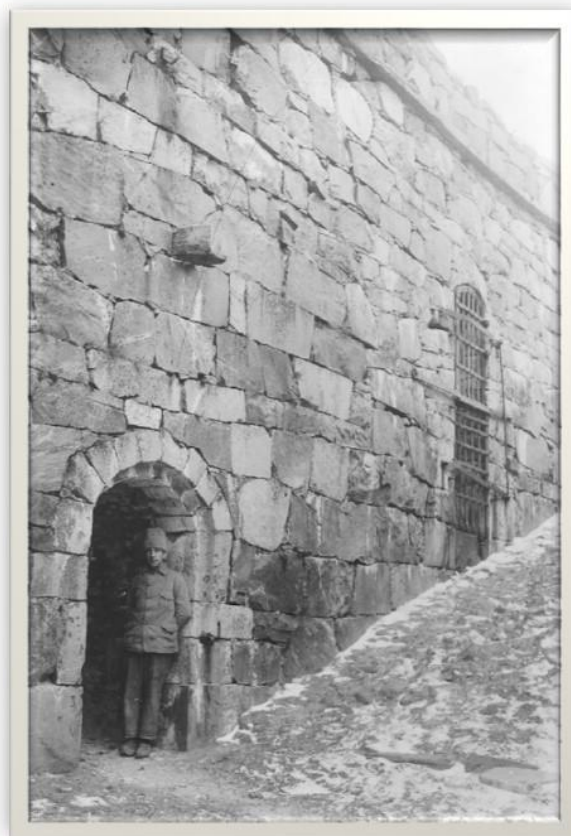


Bild 32

Portöppning i Kurtin 4





Bröstvärn till norra fasen av Bastion Nordstiernan
Före konservering



Bröstvärn till norra fasen av Bastion Nordstiernan
Efter konservering

Bild 34 a



Bastion Nordstiernan

Norra fasaden före konservering

Bild 34 b



Bastion Nordstiernan

Norra fasaden efter konservering

Bild 35 a

Nordöstra hörnet före
konservering

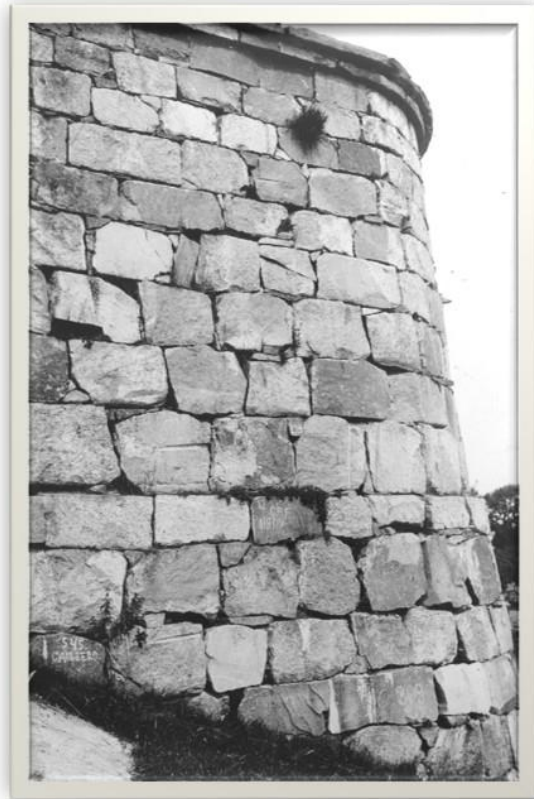


Bild 35 b

Nordöstra hörnet efter
konservering

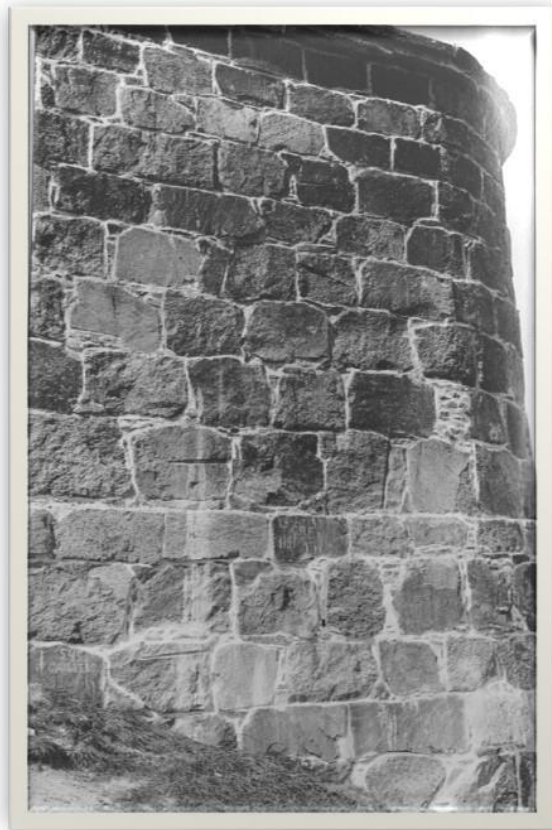


Bild 36 a



Östra fasaden före konservering

Bild 36 b



Östra fasaden efter konservering

Bild 37 a

Portvalv i Kurtin 2 före
konservering

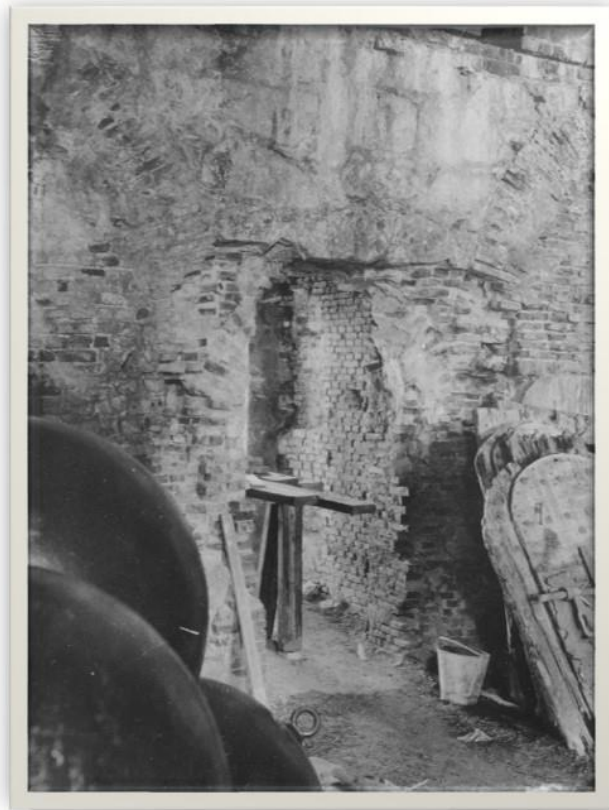
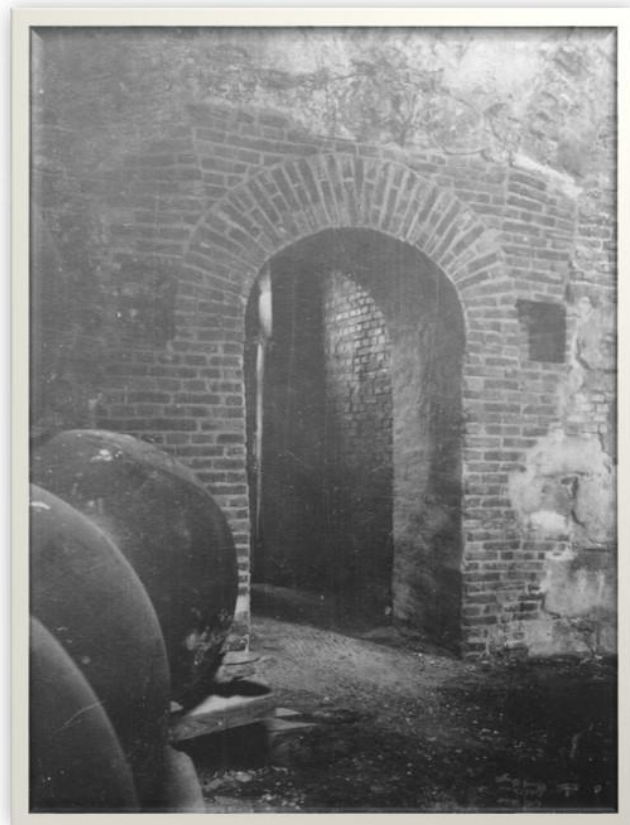


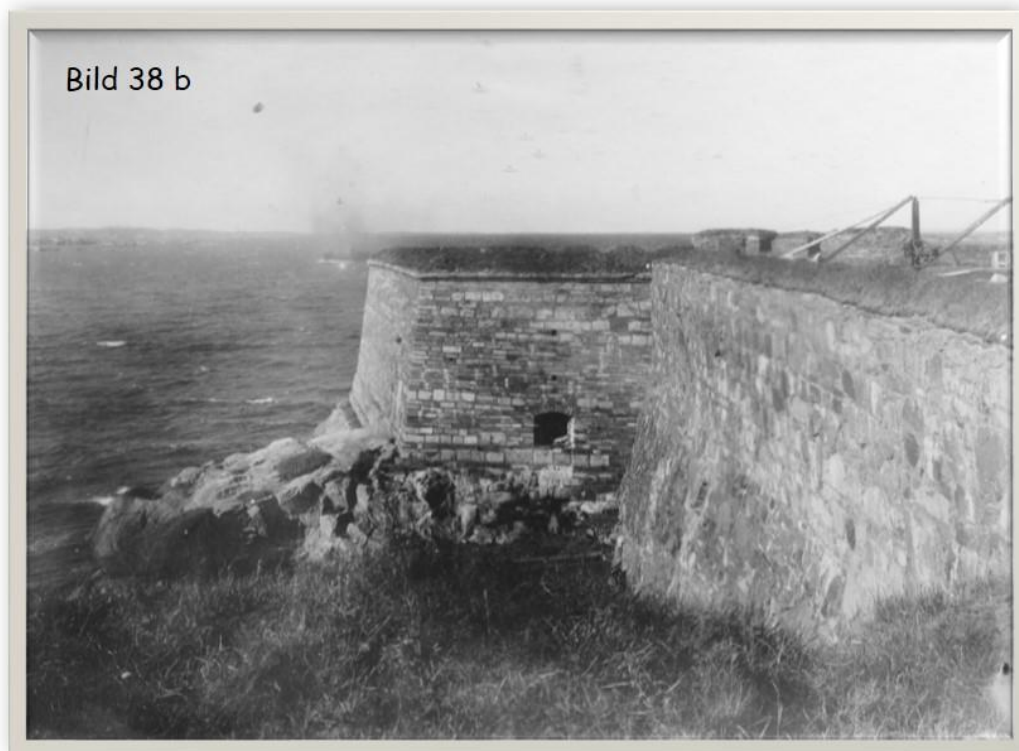
Bild 37 b

Portvalv i Kurtin 2 efter
konservering





Bastion Hafstrunns östra flank före konservering



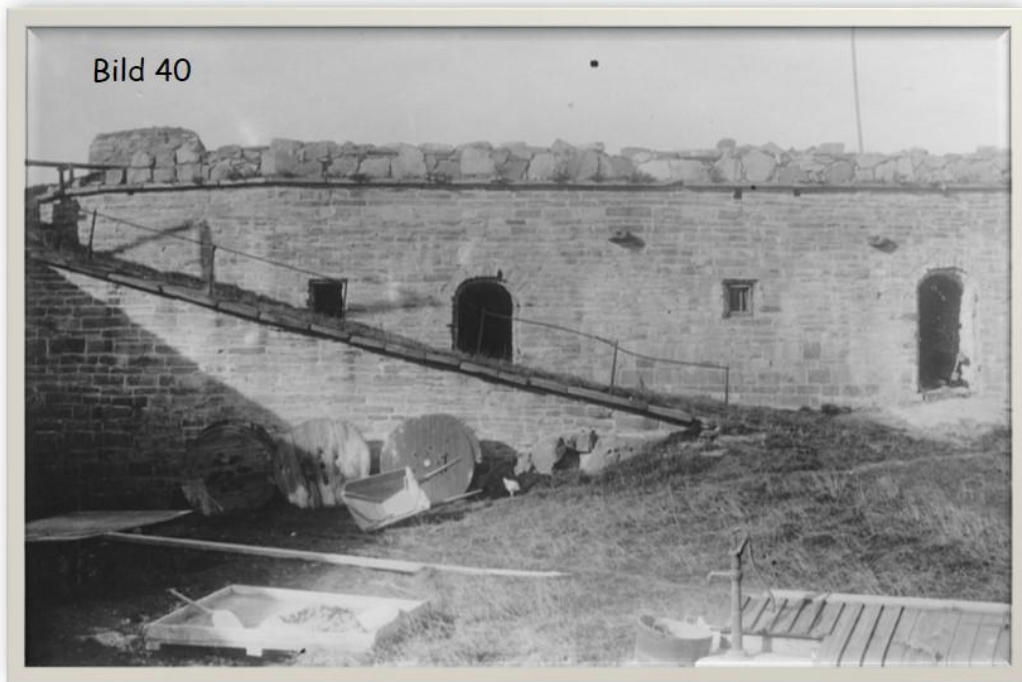
Bastion Hafstrunns östra flank efter konservering



I förgrunden inre bröstvärnsslutning till Bastion Hvalfiskens under arbete. Där bakom bröstvärnskrönet till Kurtin 3 färdigt och Bastion Hafsfun



Bröstvärn till Bastion Hvalfiskens konserverad



Kurtin 3 med apparelj



Kurtin 3 med apparelj fortsättnig åt nordväst

Bild 42 a

Inre vinkeln mellan Kurtin 3
Och Kurtin 4

Före fogstrykning

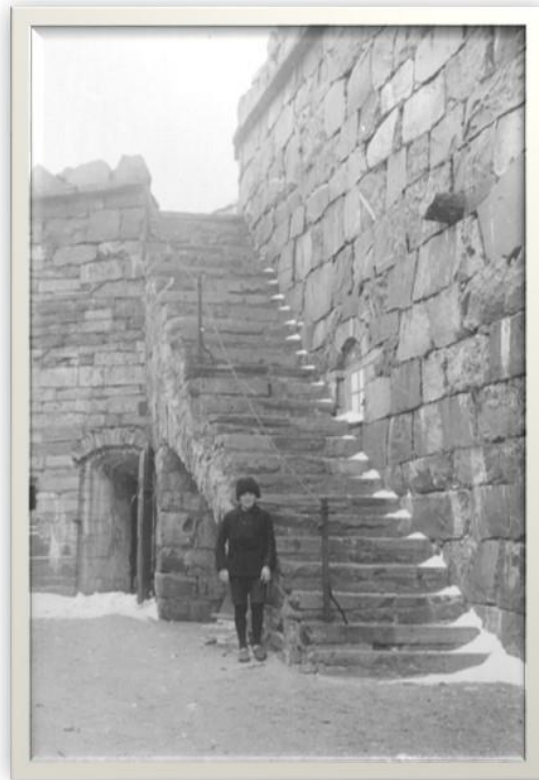
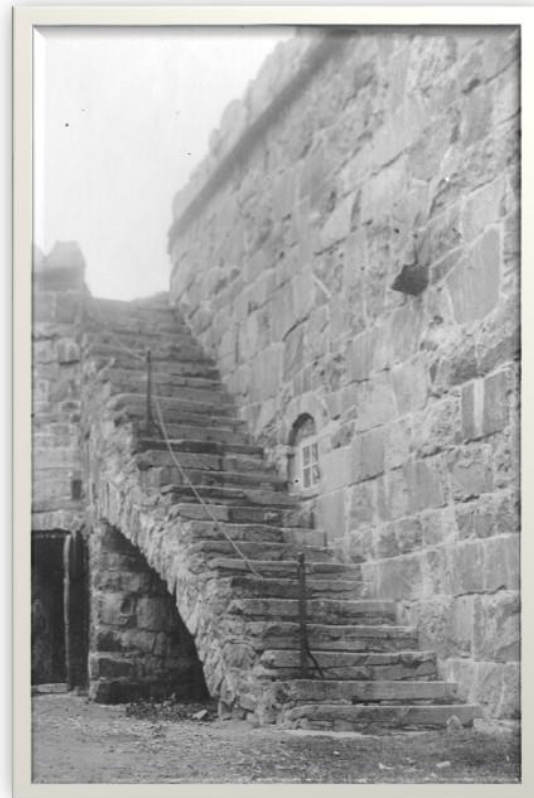


Bild 42 a

Inre vinkeln mellan Kurtin 3
Och Kurtin 4

Efter fogstrykning





Avskuret valv tillhörande gång till krutkällare i Bastion Hummern
Före konservering



Avskuret valv tillhörande gång till krutkällare i Bastion Hummern
Efter konservering

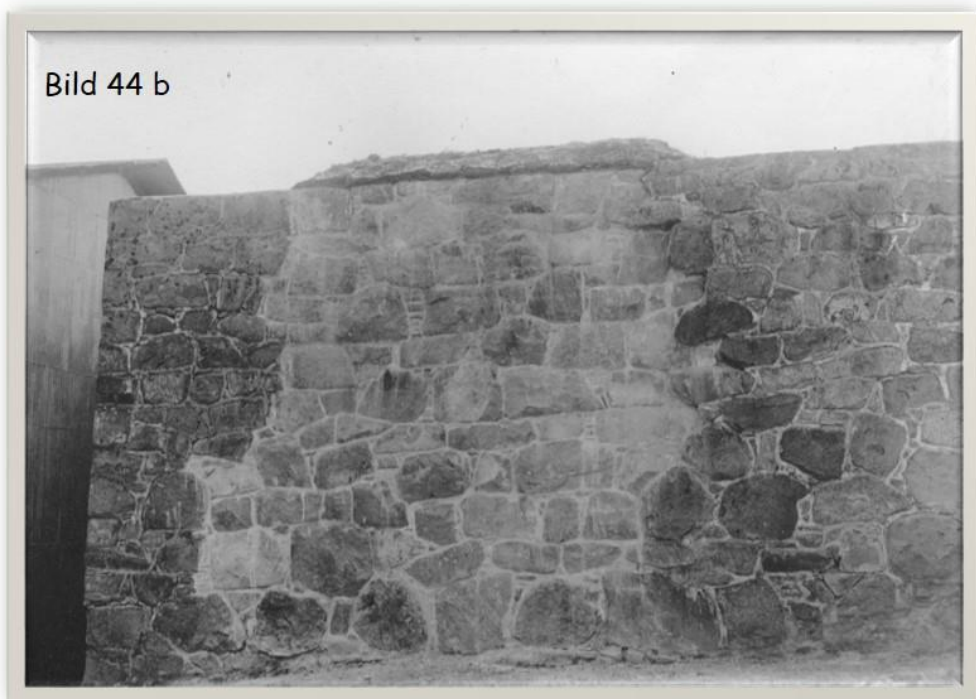
Bild 44 a

Bastion Hummern, norra fasen

Ras i skalmuren



Bild 44 b

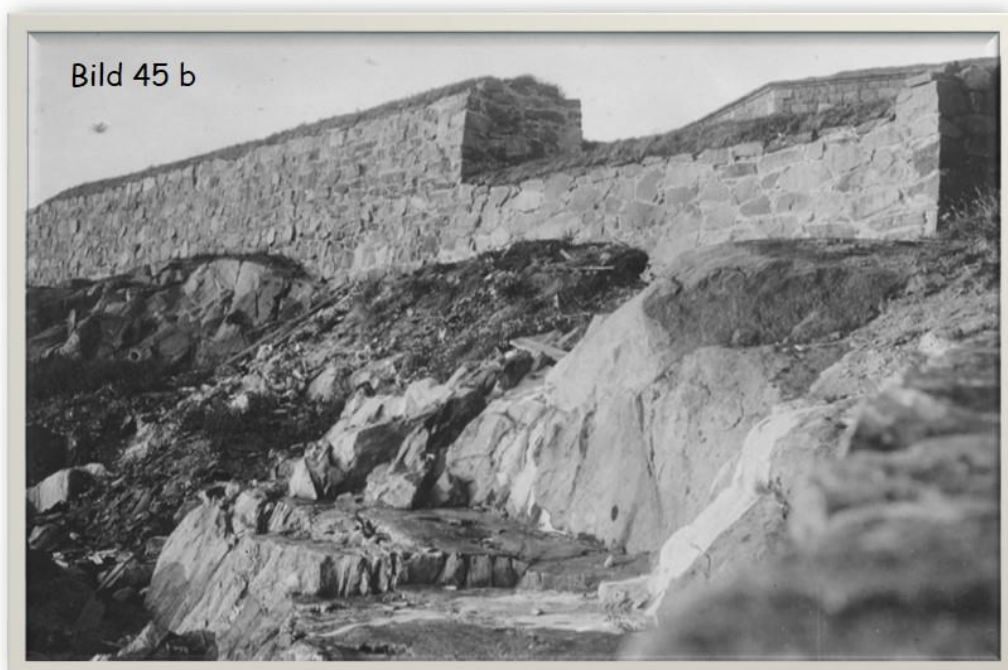


Bastion Hummern
Ras i skalmuren (bild 44 a) återuppmurat



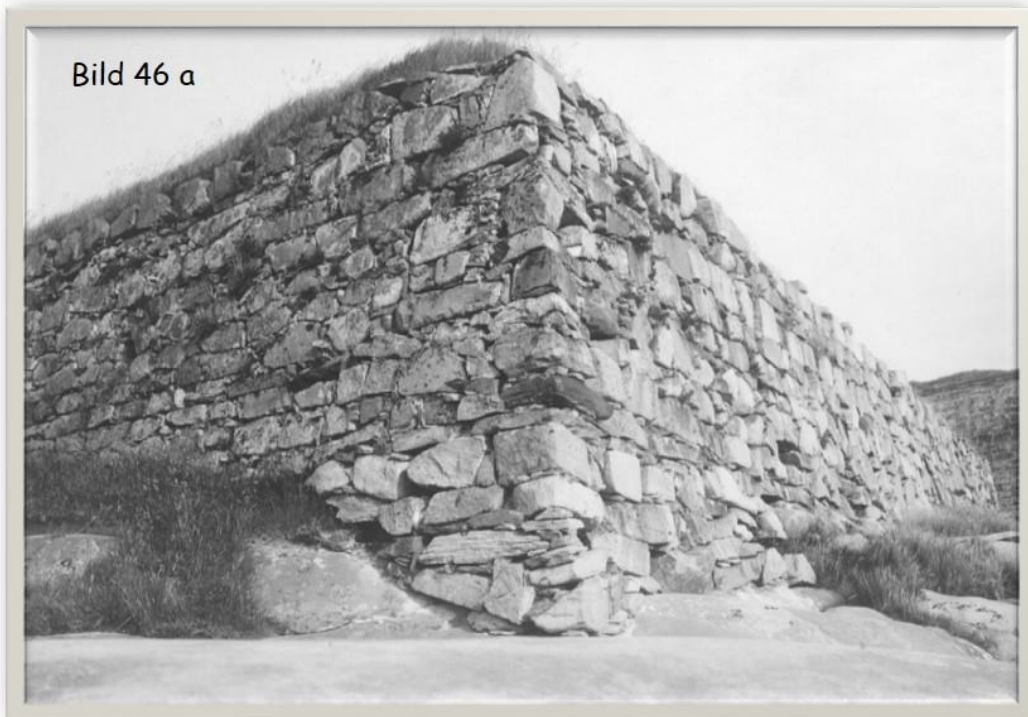
Ravelin Rosenlund

Söder ifrån före konservering

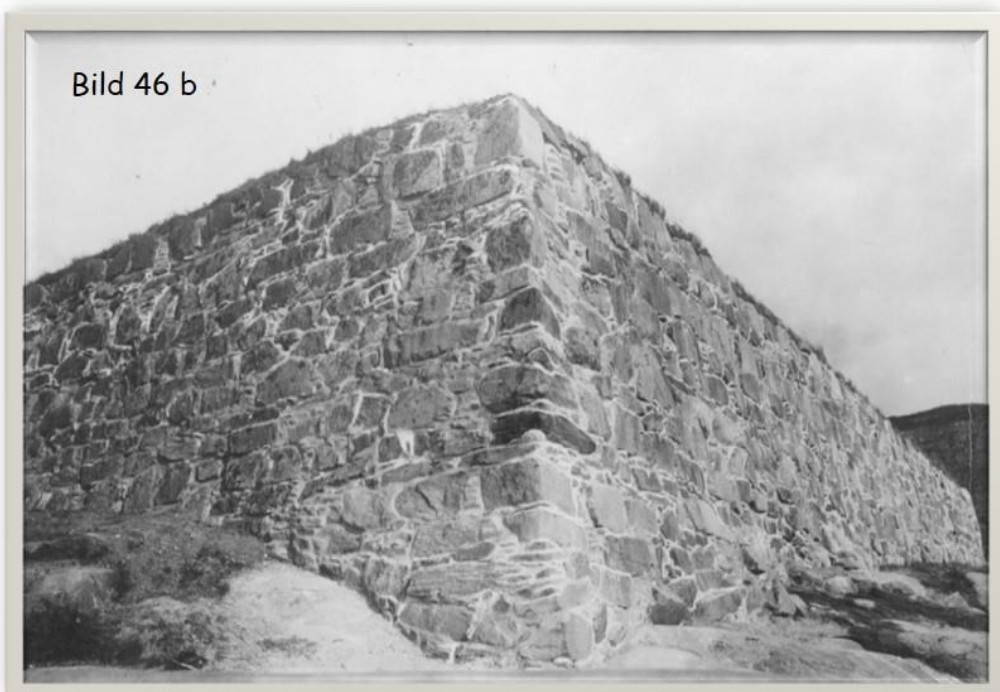


Ravelin Rosenlund

Söder ifrån efter konservering. Lägre delen av muren troligen 1700-talsarbete



Murhorn före konservering



Murhorn efter konservering

Bild 47 a

Detalj av föregående murhorn

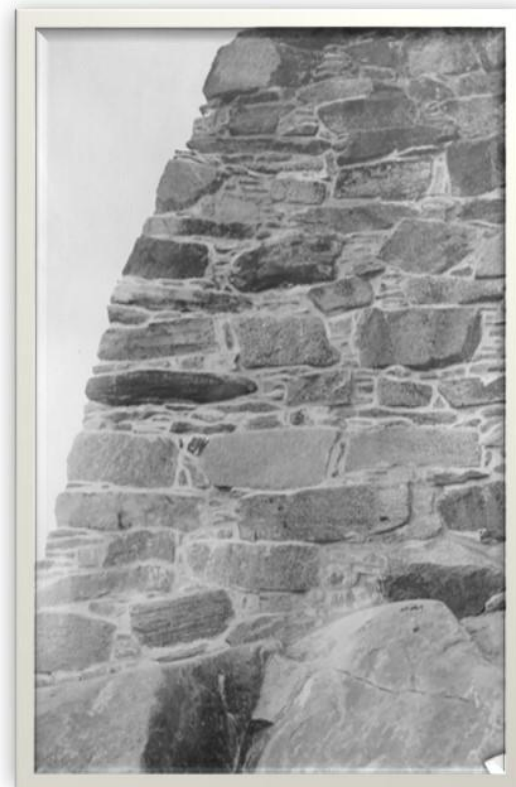
Före konservering



Bild 47 b

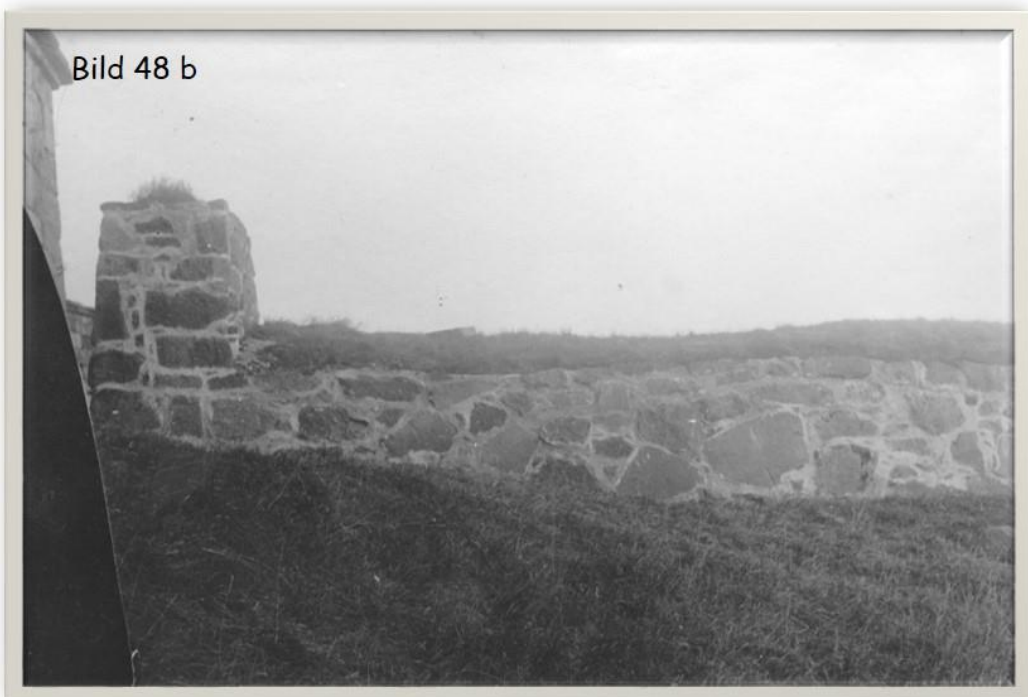
Detalj av föregående murhorn

Efter konservering

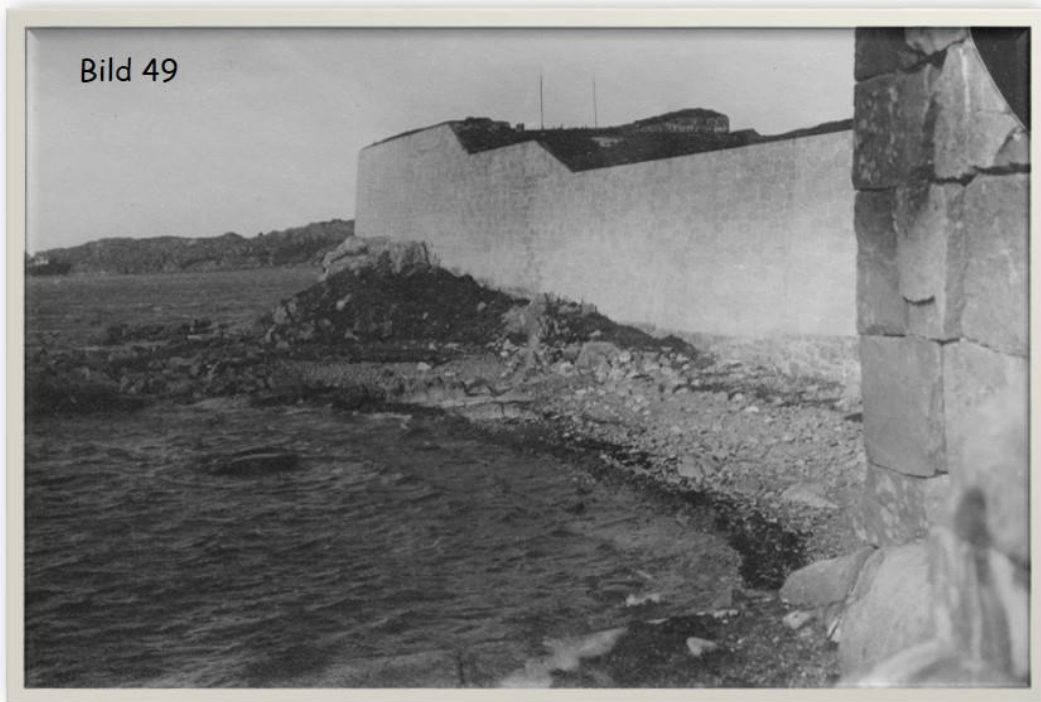




Ravelin Rosenlund norrifrån före konservering



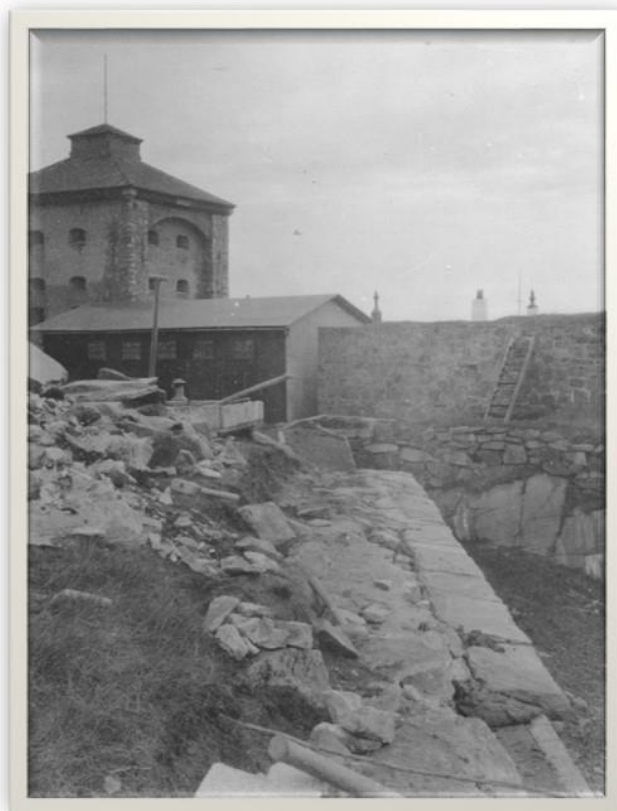
Ravelin Rosenlund norrifrån efter konservering



Hornverket

Västra escarpen målad

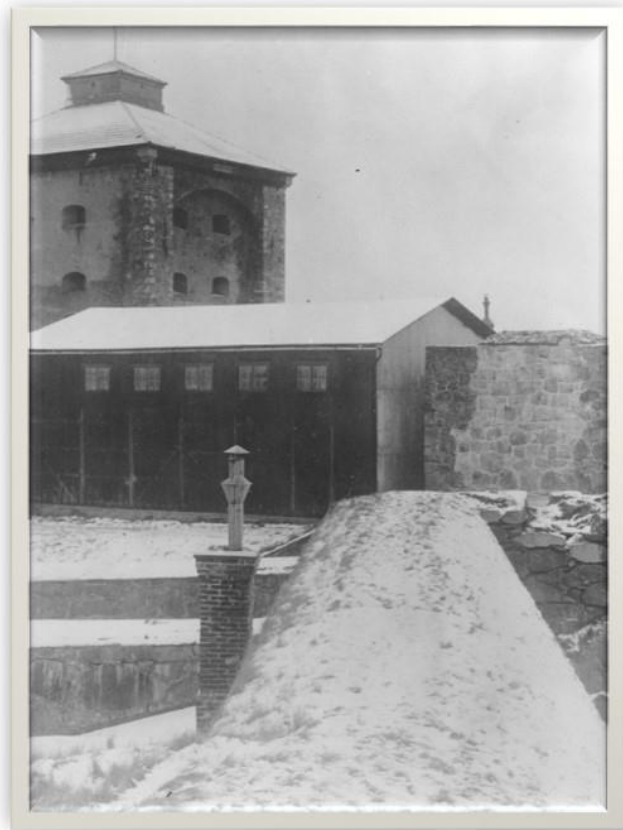
Bild 50 a



Del av västra flygelvallen

Under arbete

Bild 50 a



Del av västra flygelvallen

Konserverad

Bild 51 a



Del av västra flygelvallen

Under arbete

Bild 51 b



Del av västra flygelvallen

Konserverrad

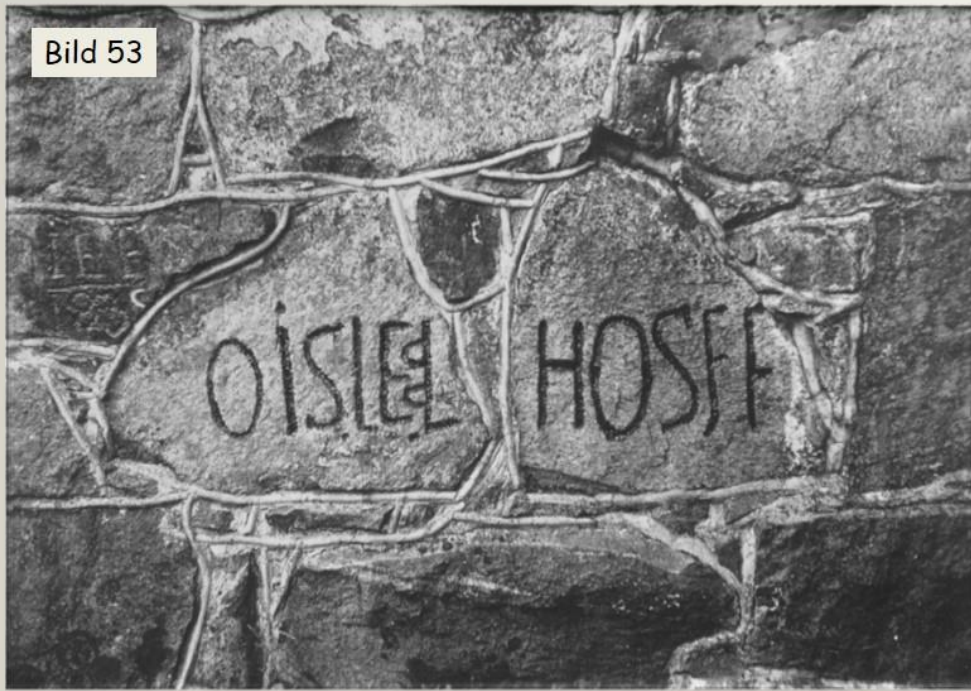
Bild 52



Inhuggna märken

Kurtin 5. "H. Lofman Ao = 1654"

Bild 53



Inhuggna märken å Kurtin 5

Bild 58



Inhuggna märken å Kurtin 5

Bild 59

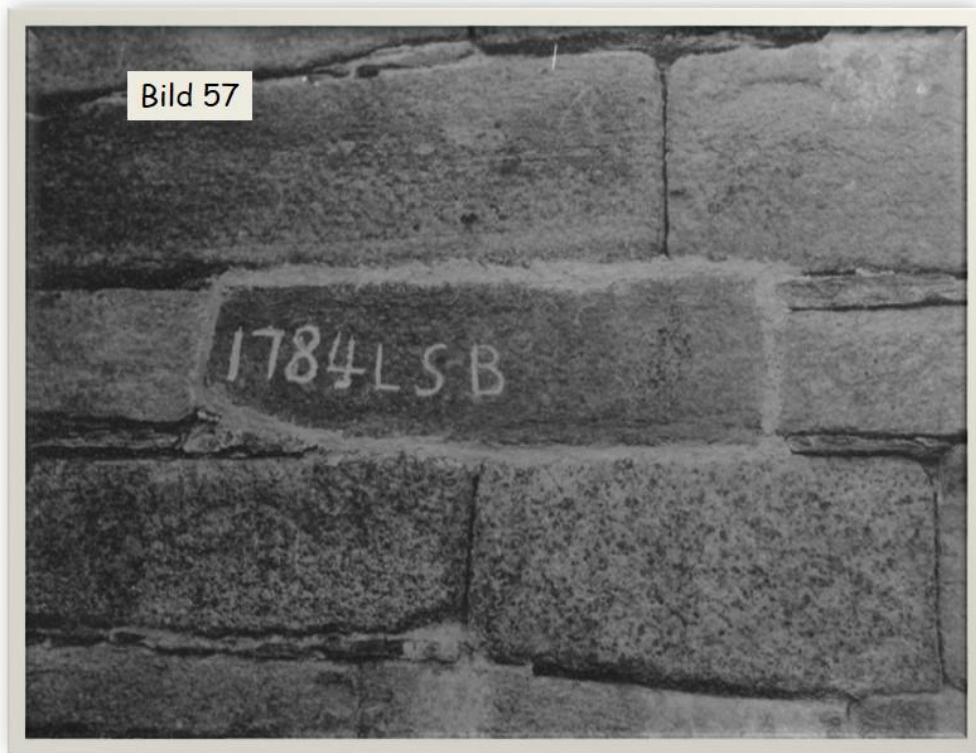


Inhuggna märken å Kurtin 5

Bild 56

Inhuggningar å bastion
Hvalfisker





Inhuggningar å bastion Hvalfisken

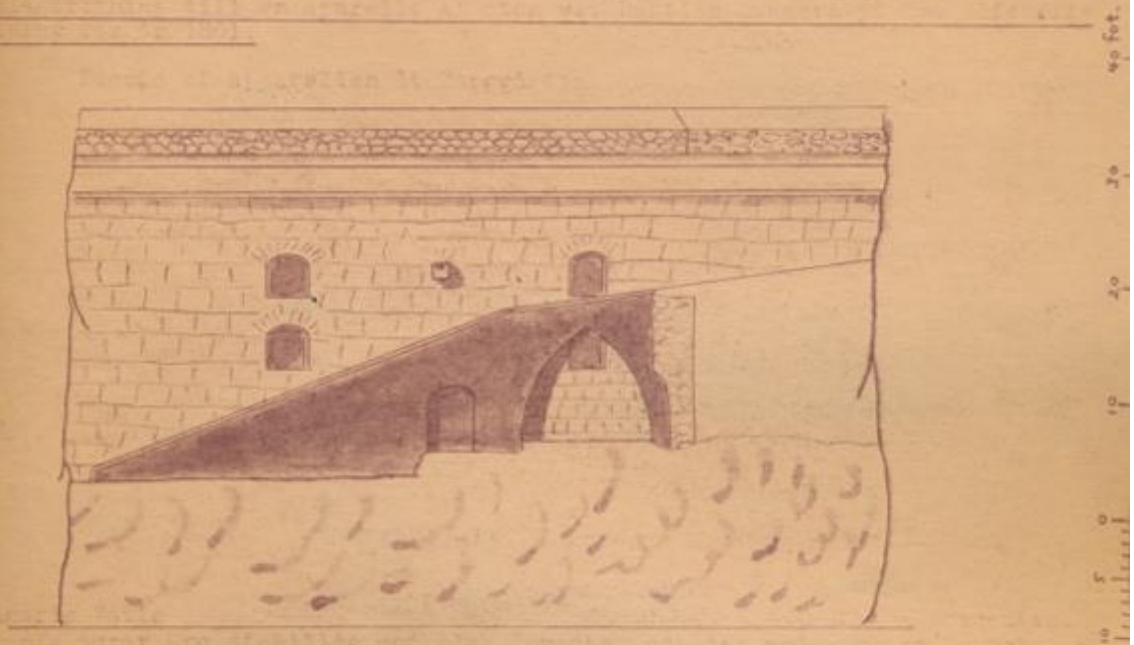
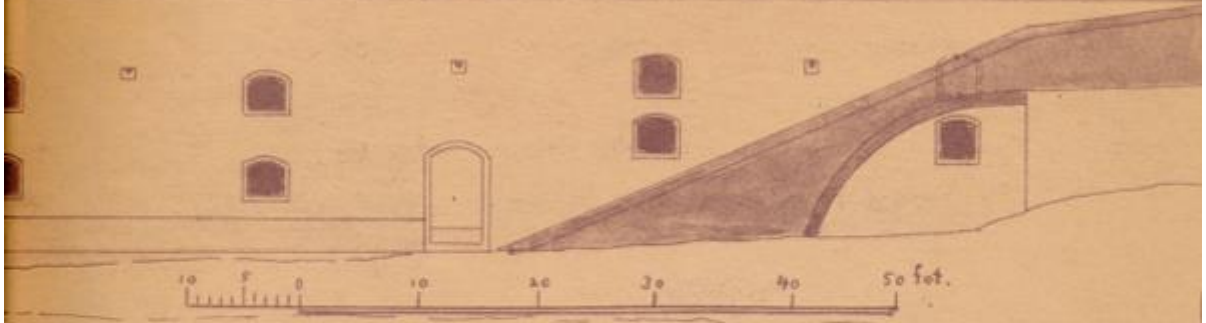


Inhuggningar å bastion Hafsfrun

Bild 59

Inhuggningar å bastion
Norstiernan



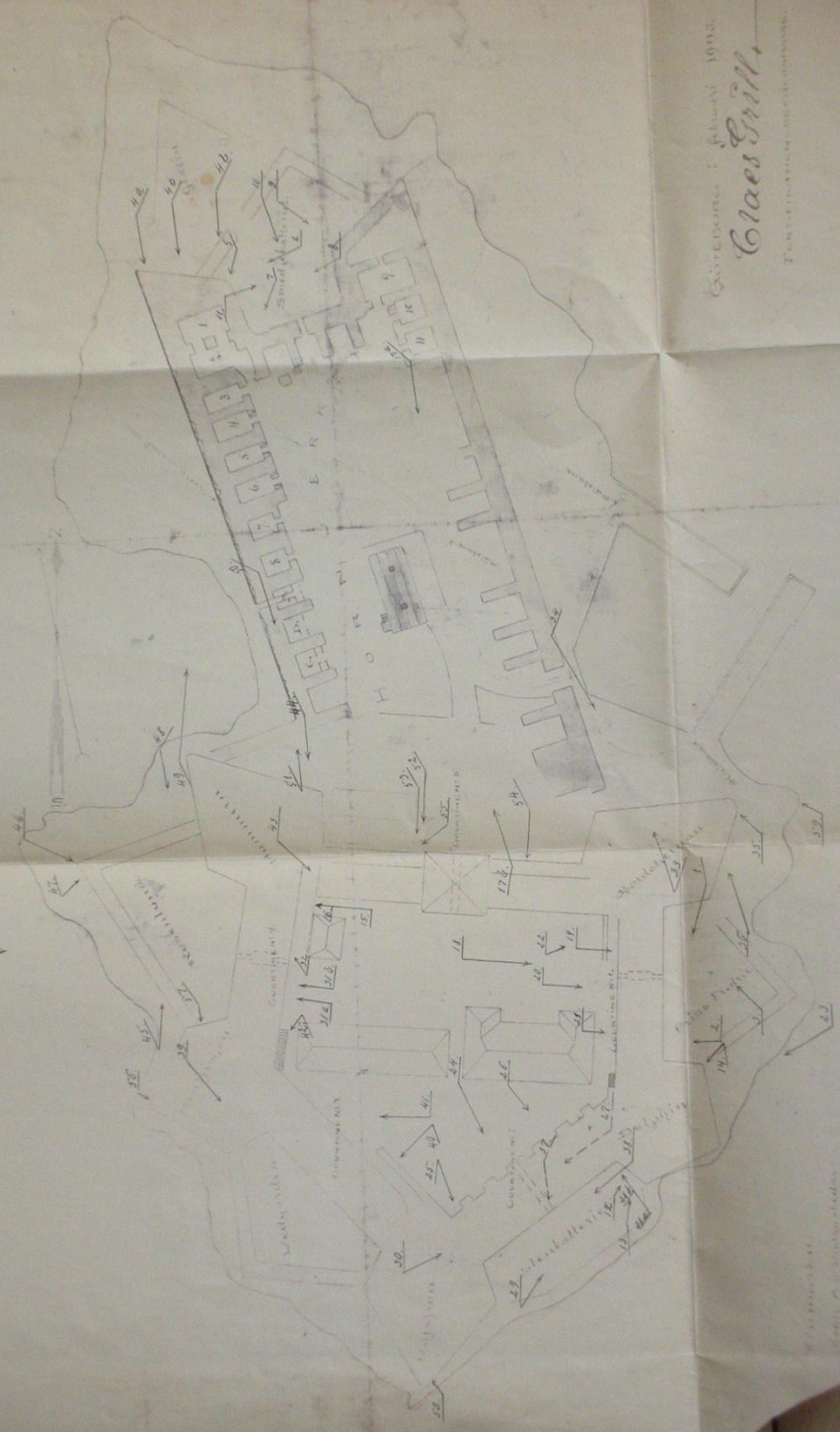


RITNING
 NY ELFSBORGS F.B. FÄSTNING.

N:o 101

siffror markeras till fotografier.
 Objektivets riktning = pilarna.
 Kamerans plats i vinkelbilden vil
 siffror.

Titelbild



ELFSBORGS FÄSTNING 1903.
 Claes Grill.
 TÄNKTEGÅNGEN, SÖDERMÅNEN.

Utskrift från
 Ritning N:o 101
 Ny Elfsborgs F.B.
 1903