

Batteri Torslanda (TL)

De två svåra 24 cm kanonerna m/04 på Oscar II fort ansågs 1940 fortfarande vara mycket värdefulla. Felet med dem var placeringen för nära Göteborgs stad samt deras lavettage. Pjäsernas uppgift var att hindra fientliga örlogsfartyg från att beskjuta Göteborg och att skydda Örlogsbasen på Nya Varvet och fartyg som var baserade där. De hade monterats 1907 på de platser där de står i dag på Oscar II fort. De stod då i självsänkande lavettage, som endast medgav en maximal elevation av 12 grader. Med den ammunition som fanns vid sekelskiftet gav detta ett dmax (maximala skottvidden) på måttliga 13 000 meter (ungefär fram till Vinga). Att bekämpa pjäserna med fartygsartilleri hade ansetts som mycket svårt, men med en avsevärt utvecklad flygtaktik med bland annat störtbombningar hade hotbilden för de oskyddade pjäserna förändrats drastiskt.

I oktober 1939 fattades därför beslut om att flytta de två pjäserna till Hisingen. Våren 1940 påbörjades sprängningar för de tre planerade berganläggningarna i Hjuviksområdet. De kallades A 1, A 2 och A 3. Anläggning A 1 mitt i området hade en pjäs med förläggning för personal, kök och ammunitions-durkar.

Anläggning A 2, närmast vägen till färjeläget på Lilla Varholmen, innehöll dessutom en förbandsplats nere i berget. A 3 närmast havet var stabs- och S-plats där man skötte batteriets ledning och samband. Dessutom fanns förläggningar åt batteristaben, signaltroppen och lvtroppen,

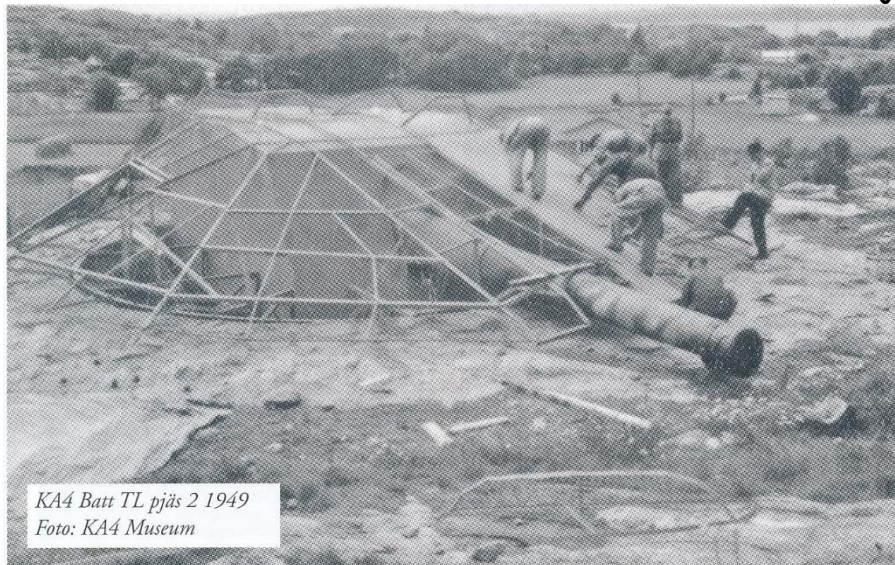
Pjäserna och delar av de gamla lavetterna monterades ned 1941 och sändes med pråm till Bofors vapenfabrik i Karlskoga. Där omräflades eldrören och nya lavetter byggdes. De medgav nu en max. elevation av 31 grader och med ny ammunition och drivladdningar blev dmax 25 000 m. Efter att ha fraktats tillbaka till Göteborg monterades pjäserna över 10 m djupa schakt i berget. Ammunitionen förvarades under jord och ammunitionslangningen skedde skyddat med hissar. De 195 kg. tunga granaterna ansattes nu i eldröret av elektriskt drivna ansättare vilket gav en eldhastighet på 2 skott per minut med en tränad servis. Över eldröret monterades en 20 mm pansarplåt som skydd mot finkalibrig eld och splitter. Då pjäserna inte syntes från sjön, utgjordes det största hotet av flyg. För att öka flygskyddet tillfördes batteriet en luftvärnstropp med två 40 mm automatkanoner m/36, en enkelpjäs och en dubbelpjäs.

Det moderna batteri TL (Torslanda) var klart och sköt första gången den 16 mars 1942. Batteriet sköt enbart med riktmetod RIII, d.v.s. indirekt skjutning utan att man ser målet från pjäsen. Man valde lämpligast belägna mätstation, som sedan per telefon eller radio läste bäring och avstånd till målet var 15 sekund. På batteriets S-plats i anläggning A 3 räknades sedan värdena om för att gälla pjäs-platsen samt tillfördes korrigeringar för målets kurs och fart. Då målet normalt var i rörelse fick man rikta framför det i dess kursriktning.

Dessutom uppstod en tidsfördröjning innan granaten nådde den beräknade punkten p.g.a. den tid det tar att ladda samt för granaten att flyga t.ex. 20 km. Ändrade målet ofta kurs och fart blev det svårt att träffa, då det ställe man riktade på var den plats där båten borde befinna sig om c:a 1 minut (på 20 km), om den behöll samma kurs och fart. Årliga skjutningar genomfördes fram till 1951 då den sista skjutningen genomfördes enligt pjäsliggaren.

Även om man inte sköt mer med batteriet fortsatte det att vara den viktigaste länken i kustartilleriförsvaret av Göteborg. Tillsammans med batterierna Björkö och Styrso nådde man från södra Tjörn till Lerkil på Onsalahalvön. För att samordna den tunga elden och täcka hela kuststräckan sammanfördes de tre batterierna i ett gemensamt förband, division Hisingen. Det leddes från anläggning A3 i Hjuvik och ingick i krigsorganisationen fram till 1956.

Då batteri TL skulle kunna förstärka elden från Björkö och Styrso



KA4 Batt TL pjäs 2 1949
Foto: KA4 Museum

batterierna, ingick mätstationer runt hela skärgården i batteriet. En ändring av mätorganisationen genomfördes 1953-54 då eldlednings-radar tillfördes kustartilleriet. De tre tunga batterierna i

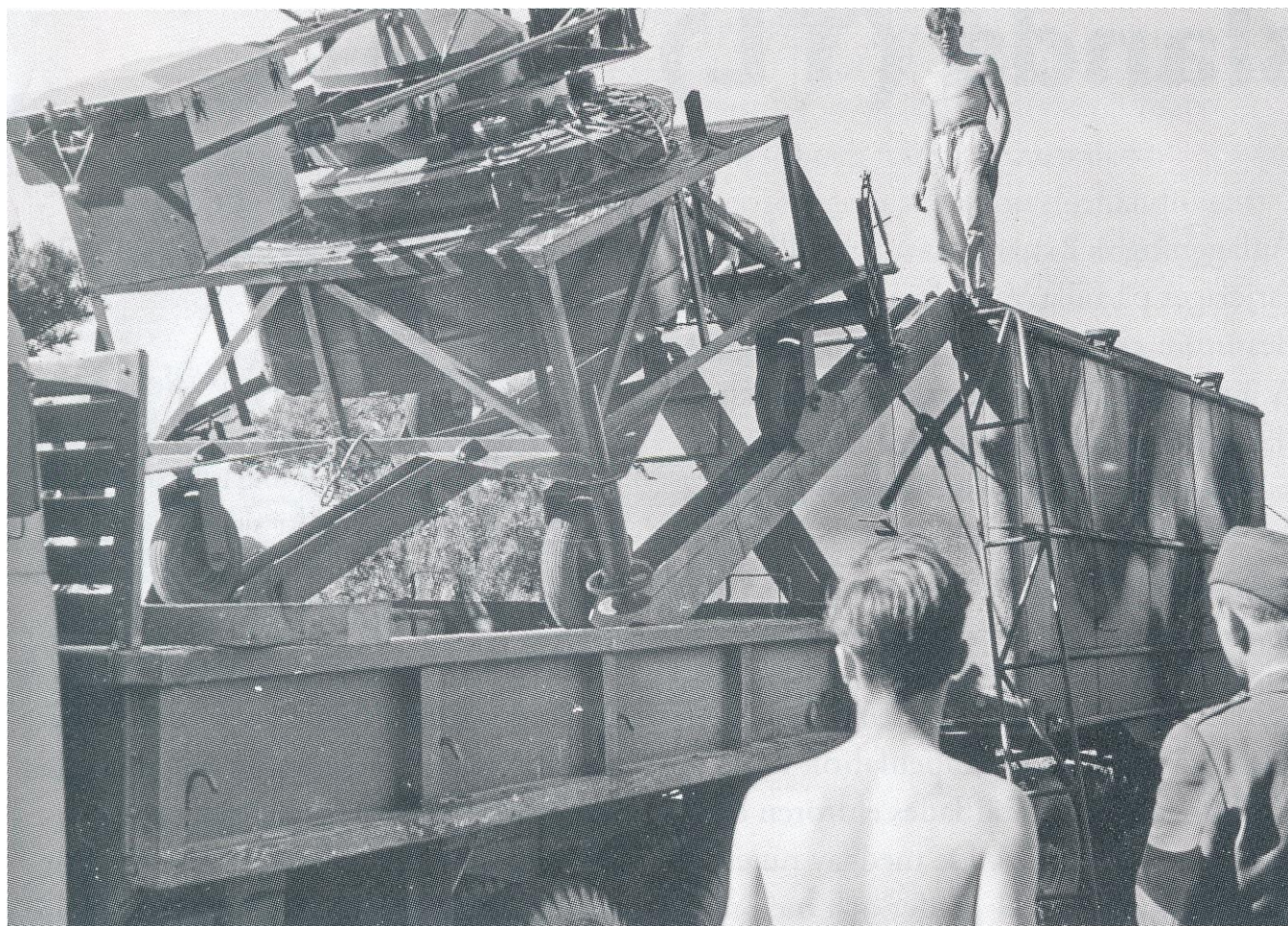
Göteborg tilldelades vardera två flyttbara eldledningsradarstationer typ PA 31 monterade i släpvagn. Batteri TL:s stationer fanns ovan S-platsen (mätstation 8) inne i batteriområdet och på Hönö Kråkudde (mätstation 11) där den 1957 fick en fast installation i ett värn där man så småningom

placerade en mätstation Arte 719 till Batteri Björkö.

I försvarsbeslutet 1958 bestämdes att alla kustartilleriets svåra batterier (över 15,2 cm) skulle utgå och i framtiden ersättas med sjörobotar (robot O8 som kom 1967) eftersom hotbilden i form av fartyg med tungt artilleri var på väg att försvinna. 1959 utgick alla mätstationer ur krigsorganisationen men batteriet behölls tills vidare för att kunna bekämpa markmål åt armsförband i Göteborg.

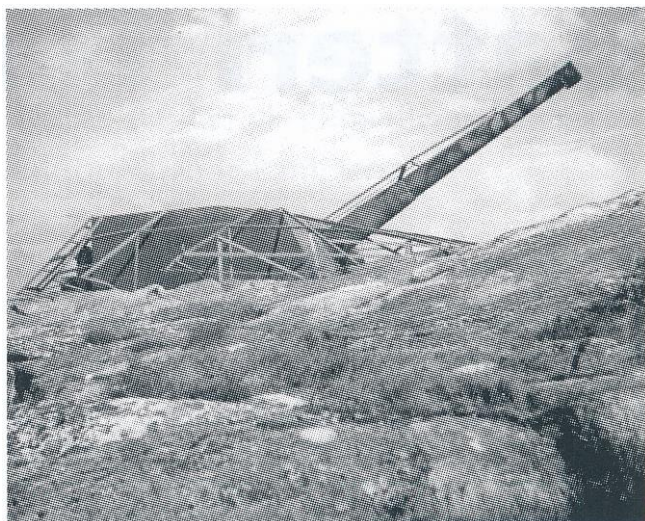
Anläggning A 3 byggdes om till stabsplats för KAB 5 (femte kustartilleribrigaden). A 1 gjordes om till förläggning åt brigadstabskompaniets personal. A 2 omändrades till krigssjukhus. De båda pjäserna bibehölls i gott skick och hade kvar ammunitionen till 1966 då de definitivt avfördes ur krigsorganisationen. Då berganläggningarna fortsatte att användas fram till 1999 kvarstod pjäserna på sina platser.

När hela anläggningen skulle avvecklas fattades beslut om att eldrören skulle återställas på sina ursprungliga platser i Oscar II fort. Vapenverkstaden på KA 4 genomförde sedan fyttan under 1999.



Bildtext. Radarstation PA-31 från 1950-talet

Berganläggningarna tömdes därefter på sitt innehåll, dörrarna plomberades och man schaktade igen alla hål och öppningar i batteriområdet. Nu går det överhuvudtaget inte att se att ett stort batteri med över 200 mans besättning en gång funnits i området. Det tidigare hemliga avspärrade området används i dag av lokalbefolkningen som friluftsområde och ett bostadsområde har också börjat ta form.



Bildtext: Hjuviksbatteriet.

/Christer Fagervall