

Batteri Styrso

På våren 1939 togs ett riksdagsbeslut om att alla kanonerna på Oscar II fort skulle flyttas ut i havsbandet utanför Göteborg. På fortet stod pjäserna alldeles för långt in mot staden.



Laddning av pjäs SY

Pjäsuppställningen hopgyttrat med små luckor på ett fort hade samtidigt blivit alldeles för utsatt, med tanke på att Störtbombning från flyg hade lanserats på 30-talet.

De bäst skyddade pjäserna på fortet var de två pansartornen med varsin 15 cm kanon m/03 B.

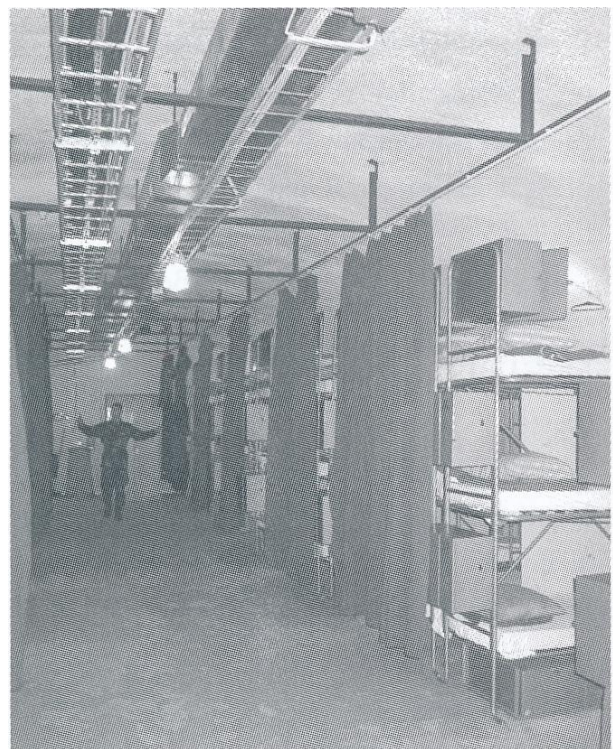
Dessa pjäser med sin pansarkalott var fortfarande 1990 väl skyddade. Man beslöt att dessa två pjästorn skulle bilda ett nytt batteri placerat längst i sydväst på Styrösö, på en udde som officiellt heter "Lilla Rävholmen" men även kallas "Styrösö Potta". Innan pjäserna flyttades ut i skärgården skickades de till Bofors för reovering och modernisering. Det resulterade bl.a. i högre elevationsmöjlighet på lavetterna, och i kombination med tillförsel av modern ammunition m/36 ökade skottvidden från 13 700 m på Oscar II fort till 22 000 m.

Sprängningar av bergrummen var klara i april 1940 och de bägge pjästornen var monterade och anskjutna den 13 maj 1940 (c:a en månad efter den tyska inva-

Det stora förläggingsutrymmet.

sionen av Danmark och Norge). De båda pjäserna fick nu smeknamnen Lill Klas (norra pjäsen) och Stor Klas (södra pjäsen) av de inkallade beredskapsmännen.

Det som fanns då var utrymmet direkt under norra pjäsen (vid övre ingången till stora berganläggningen) med ammunitiondurk och elverksrum, samt rummen direkt under södra pjäsen (kring ingångsdörren) där man inrymde S-platsen (eldledningen) samt ammunitiondurk och skyddad beredskapsförläggning för batteriets bemanning. Som jämförelse kan man säga att



bergutrymmena till varje pjäs på Styrso då var ~ungefär lika stora som Ilunkern kring I{A` pjäsen vid beredskapsmuseet i Helsingborg. Den normala förläggningen för batteriets personal under kriget var i baracklägret. I bergrummen uppehöll man sig bara när man hade förhöjd beredskap. Batteriets kommandoplatz (K-platz) låg framför södra pjäsen, inrymd i en pansarhuv med två siktgluggar från Oscar II fort. Här stod två lodbasmätare avsedda för batteriets eldobservation. Denna pansarhuv byggdes senare in i en betongbunker, troligtvis 1975, då en ny laseravståndsmätare typ AML 701 tillfördes.

1963 utbyttes de båda eldrören m/03 B mot två bättre begagnade eldrör m/12, som tidigare (före 1953) suttit på pansarskeppet Sverige. Pjästypen benämns

nu 15 cm tornpjäs m/03-12. Detta byte gjordes för att de gamla eldrören var utslitna p.g.a. mycket skjutande. Ytterligare mätstationer med lodbasmätare tillkom på Donsö, Oscar II fort, Vinga, Hönö Heden, Hönö Kråkudde och Björkö Huvud under 1941-42. Två nya mätstationer med lodbasmätare tillkom även på Kungsö och Styrso Rös 1941. Slutligen byggdes en mätstation med tre teodoliter (kort vågbas) i tre bunkrar på Stora Rävholmen, strax söder om batteriet år 1943 (dessa bunkrar finns kvar, den röda skjutvarningsaflaggan på Rävholmen står bredvid en av dem).

För att mätstationerna skulle kunna mäta även i mörker tillfördes batteriet två strålkastare placerade på Tornö och Månholmen söder om batteriet. Även luftvärn fanns på batteriet, detta i form av två fasta 40 mm automatkanoner m/36 uppställda i två värn kring pjästornen. Efter kriget kom radarn. Två i släpvagn monterade eldledningsradarstationer typ PA 31 tillfördes batteriet 1953. Dessa

byggdes c:a 1962 in i bergrum framför "Stor Klas" och på Styrös Rös. 1956 tillfördes en "dator" i form av centralinstrument 702 batteriet. Denna räknade elektriskt ut skjutvärdena. Tidigare hade manuella skjutbord använts. Detta instrument placerades i den trånga S-platsen under "Stor Klas". 1959 tillfördes nytt luftvärn i form av två 40 mm automatkanoner m/48 med ett centralsikte 706 och ett centralinstrument 703. Allt automatiskt och elektriskt drivet.

Det var under slutet av 50-talet som batteriet fick det utseende som vi minns. Efter att man analyserat det nya atombombshotet som uppkommit, beslutade man att anpassa batteriet till detta. Batteri Styrös var ett av få äldre batterier som fick en högre skyddsnivå. Ett av skälen var att det bland våra äldre 15 cm batterier enbart var batterierna Styrös och Landsort som hade sina pjäser i ordentliga pansartorn. Tjockt pansar skyddar nämligen mot radioaktivitet. Den stora berganläggningen under Lill Klas (kallad A 21) samt den mindre bergtunneln under Stor Klas med bl.a. radarrum och S plats (kallad A 22) utsprängdes och inreddes mellan 1957 till 1963. Dessa berganläggningar var konstruerade med tanke på atombomben.

I den stora anläggning A 21 inrymdes nu kök, huvudförläggning för 100 man, sambandsrum, verkstad, elverksrum samt plats för luftvärnet centralinstrument typ Arte 703. I den mindre anläggning A 22 inrymdes S-plats med Arte 702 och radarrum för PA 31 samt förläggningslokaler för S-platsens bemanningen, "Stor Klas" bemanning samt personalen till den 40 mm pjäs som stod ovanför. Totalt 33 sängplatser. Under "Lill Klas" inreddes nu förbandsplats i ett f.d. beredskapsrum, som sprängts ut 1944.

I början av 70 talet avsåg man att ersätta både Styrös och Björkö-batterierna med ett nytt tungt ERSTA batteri (12/70).

Då det kring 1977 blev klart att man ej avsåg att genomföra detta, fattades beslut att modernisera batteriet, vilket gjordes 1985 – 87. Man ersatte nu de gamla radareldledningarna med eldledningssystemen Arte 719 och en ny mätstation 719 installerades på Styrös Rös. I den gamla S-platsen under "Stor Klas" placerades ett mindre måldatainstrument och huvudenheten med styrpanel för lv-eldledningens Arte 725 system.

I den stora berganläggning A 21, inreddes nu stabsplats för spärrbataljon Göteborg (GG). Denna hade tidigare funnits i ett separat bergrum på Brännö samt på Känsö. Här tillfördes en ny STRIKA anläggning och nya sambandssystem. Nya dieselkraftaggregat installerades, berganläggningarnas ingångar förstärktes fortifikatoriskt samt luftreningen mot gas och atomstoff förbättrades.

Som moderniserat batteri genomfördes den första grundutbildningen av värnpliktiga på batteri SY 1986-87. Från 1986 omfattade spärrbataljon GG alla de tre fasta batterierna i Göteborg SY (Styrös), GO (Galterö) och BJ (Björkö). De fick då en ny gemensam mätorganisation enligt följande:

Mst 1 Arte 719 Hönö Kråkudde

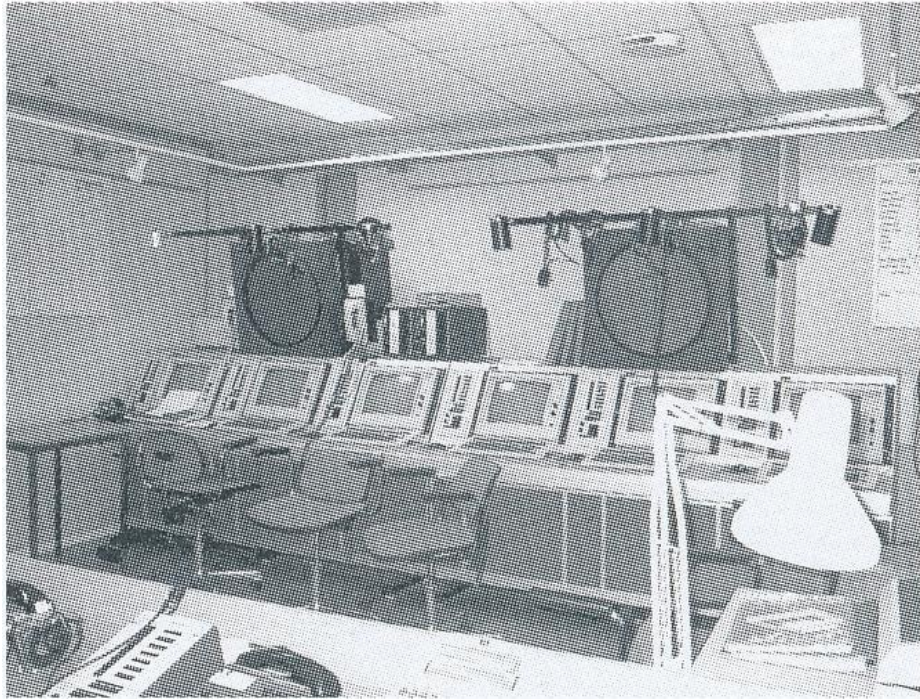
Mst 2 Arte 719 Styrös Rös

Mst 3 AML 701 Styrös Pottan (bunkern framför "Stor Klas")

Mst 4 AML 701 Brännö (flyttad till Kungsö 1991/92)

Mst 5 AML 701 Hyppeln

Mst 6 Arte 728 Björkö (batteriområdet) Mst R AML 701 R Rörlig.
(normalgruppering på Vinga), Ersatt av Arte 728 år 1991



Strika

Även Arte 724 på Radarskolan ingick vid mobilisering som mätstation i spärrbataljonen.

Efter försvarsbeslutet 1992 började kräftgången för det fasta KA. 1994 byttes benämningen på spärrbataljon GG till kustförsvarsbataljon GG. Då infogades också spärrkompani MD (Marstrand)

i bataljonen. Den sista övningen med bataljonen verkar ha genomförts 1995, med tanke på dateringen på dokumenten i Styröbatteriet, när jag besökte det och tog bilder år 2001.

Sista skjutningen genomfördes av P O Linde och hans vapenmekaniker c:a 1998. Kustförsvarsbataljon GG utgick officiellt ur krigsorganisationen den 1 juli 1998. Hela batteri Styrö revs och göts igen vintern 2002/03. Som tur var flyttades de bägge 15 cm tornen till sin ursprungliga plats på Oscar II fort, där man kan se dem idag.

Christer Fagervall

